



Használati útmutató

LED LCD MONITOR

(LED Monitor*)

* Az LG LED monitorok LED-háttérvilágítású LCD monitorok.

A készülék használatba vétele előtt figyelmesen olvassa el az útmutatót, és őrizze meg, mert később még szükség lehet rá.

49WQ95C

49WQ95X

www.lg.com

Copyright © 2022 LG Electronics Inc. Minden jog fenntartva.

TARTALOM

LICENC	2
INFORMÁCIÓK A NYÍLT FORRÁSKÓDÚ SZOFTVERREL KAPCSOLATBAN	3
ÖSSZESZERELÉS ÉS ELŐKÉSZÍTÉS	3
A MONITOR HASZNÁLATA	10
FELHASZNÁLÓI BEÁLLÍTÁSOK	14
HIBAELHÁRÍTÁS	21
TERMÉKJELLEMZŐK	23

LICENC

Minden típushoz különböző licenc tartozik. A licenccel kapcsolatos további információért látogasson el a www.lg.com weboldalra.



A HDMI és a HDMI High-Definition Multimedia Interface kifejezések, valamint a HDMI embléma a HDMI Licensing Administrator, Inc. védjegyei vagy bejegyzett védjegyei az Amerikai Egyesült Államokban és más országokban.



The SuperSpeed USB Trident logo is a registered trademark of USB Implementers Forum, Inc.



VESA, VESA logo, DisplayPort compliance logo and DisplayPort compliance logo for dual-mode source devices are all registered trademarks of the Video Electronics Standards Association.

* USB Type-C™ and USB-C™ are trademarks of USB Implementers Forum.

INFORMÁCIÓK A NYÍLT FORRÁSKÓDÚ SZOFTVERREL KAPCSOLATBAN

A termékben található GPL, LGPL, MPL és más nyílt forráskódú licenck forráskódjának beszerzése érdekében látogasson el a <http://opensource.lge.com> webhelyre.

A forráskód mellett minden hivatkozott licenccfeltétel, jótállási nyilatkozat és szerzői jogi közlemény letölthető.

Az LG Electronics a vonatkozó költségeknek megfelelő összegért (az adathordozó, a szállítás és a kezelés költségei) CD-ROM-on is biztosítani tudja Önnek a nyílt forráskódot, ha írásos kérelmet küld az opensource@lge.com e-mail-címre.

Ez az ajánlat a termék utolsó kiszállításának idejétől számított három évig érvényes. Ez az ajánlat mindenki számára érvényes, akihez eljut ez az információ.

ÖSSZESZERELÉS ÉS ELŐKÉSZÍTÉS

FIGYELEM

- A biztonság és a termék teljesítményének biztosításához mindig eredeti tartozékokat használjon.
- A garancia nem terjed ki a bizonytalan eredetű tartozékok használata által okozott károkra és sérülésekre.
- A mellékelt alkatrészek használatát javasoljuk.
- A dokumentumban látható illusztrációk általános eljárásokat mutatnak be, ezért az ábrák eltérhetnek a tényleges termék megjelenésétől.
- Ne vigyen fel idegen anyagot (olajat, kenőanyagot stb.) a csavarokra a termék összeszerelésekor. (Ha így tesz, azzal károsíthatja a terméket.)
- Ha túlzottan nagy erővel húzza meg a csavarokat, az a monitor károsodását okozhatja. A készülék garanciája nem vonatkozik az így okozott kárra.
- Ne szállítsa a monitort fejfel lefelé úgy, hogy csak a talpazatot fogja. Ilyenkor az állvány kicsúszhat a monitorból, és személyi sérülést okozhat.
- Ha megemeli vagy áthelyezi a monitort, ne érjen a képernyőhöz. A képernyőre kifejtett erő annak sérülését okozhatja.

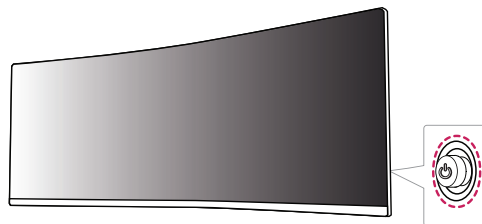
! MEGJEGYZÉS

- A részegységek eltérhetnek az itt láthatóktól.
- A készülék nagyobb teljesítménye érdekében, a használati útmutatóban szereplő minden termékinformáció és specifikáció előzetes értesítés nélkül megváltozhat.
- Az opcionális tartozékok beszerzéséhez látogasson el egy elektronikai szaküzletbe vagy webáruházba, vagy forduljon ahhoz a forgalmazóhoz, ahol a készüléket vásárolta.
- A mellékelt tápkábel a régiótól függően eltérő lehet.

Támogatott illesztőprogramok és szoftverek

Az LGE weboldaláról (www.lg.com) töltheti le és telepítheti a legújabb verziót.

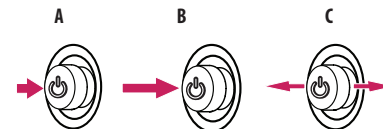
- **Illesztőprogramok és szoftverek:** Monitor illesztőprogramja / OnScreen Control / Dual Controller
 - Monitor illesztőprogramja: Ajánlott
 - OnScreen Control: Ajánlott
 - Dual Controller: Opcionális

A készülék és a gombok leírása**! MEGJEGYZÉS**

- A joystick gomb a monitor hátulján található.

A joystick gomb használata

A monitor funkcióit egyszerűen vezérelheti a joystick gomb megnyomásával vagy az ujjával balra/jobbra/fel/le elmozdítva azt.

Alapfunkciók**A**

Bekapcsolás: Nyomja meg a joystick gombot egyszer az ujjával a monitor bekapcsolásához.

B

Kikapcsolás: Nyomja meg és tartsa lenyomva a joystick gombot 5 másodpercnél tovább az ujjával a monitor kikapcsolásához.

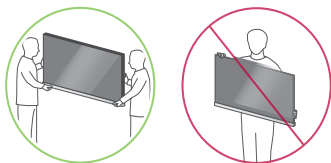
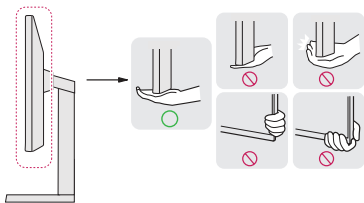
C

Hangerő szabályozása: A hangerőt a joystick gombot balra/jobbra mozgatva szabályozhatja.

A monitor mozgatása és felemelése

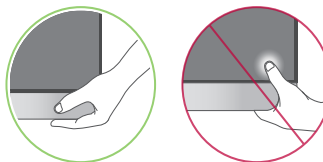
Kövesse ezen utasításokat, hogy a monitor mozgatásakor vagy felemeléskor megóvja azt a karcolásoktól vagy egyéb sérülésektől, illetve formától és mérettől függetlenül biztonságosan szállíthassa.

- A monitort szállítás előtt az eredeti dobozában vagy csomagolásában ajánlatos elhelyezni.
- A monitor mozgatása vagy felemelése előtt húzza ki a tápkábelt és az összes többi kábelt.
- Tartsa erősen a monitor alját és oldalát. Ne fogja meg a panelt.
- Amikor tartja, fordítsa el magától a monitort, nehogy a képernyő megkarcolódjon.
- A monitort a szállítás során óvja az ütődésektől és a túlzott rázkódástól.
- A monitor mozgatásakor tartsa azt függőleges helyzetben, és ne fordítsa a monitort az oldalára, illetve ne döntse oldalra.



⚠ FIGYELEM

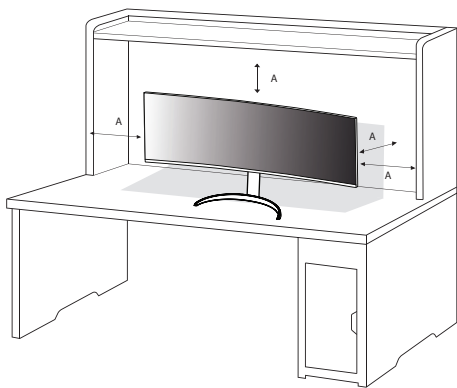
- Lehetőleg ne érintse meg a monitor képernyőjét.
 - Ellenkező esetben károsodhat a képernyő vagy a képek előállításához használt képpontok.



- Ha talpzat nélkül használja a monitorpanelt, annak joystick gombja instabillá teheti a monitort vagy adott esetben hozzájárulhat annak leeséséhez. A monitor leesése kárt okozhat a készülékben és személyi sérülés kockázatával is járhat. Emellett, a joystick gomb is elromolhat.

Asztali elhelyezés

- Emelje fel a monitort, és helyezze az asztalra függőleges helyzetben. A megfelelő szellőzés biztosítása érdekében a monitort legalább 100 mm távolságra helyezze a faltól.



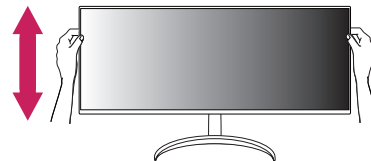
A: 100 mm

FIGYELEM

- A monitor mozgatása vagy felszerelése előtt húzza ki a tápkábelt. Fennáll az áramütés veszélye.
- Ügyeljen rá, hogy minden esetben a termék csomagjában található tápkábelt használja, illetve, hogy a tápkábelt csak földelt fali csatlakozóhoz csatlakoztassa.
- Ha egy másik tápkábelre van szüksége, keresse fel helyi termékforgalmazóját vagy a legközelebbi márkakereskedést.

A talp magasságának beállítása

- 1 Állítsa a talpra felszerelt monitort függőleges helyzetbe.
- 2 Fogja meg stabilan mindkét kezével a monitort, és állítsa be.
- 3 A maximálisan beállítható magasság 110,0 mm.



VIGYÁZAT

- A képernyő magasságának beállításakor ne tegye a kezét az állványtestre, mert becsípheti az ujjait.

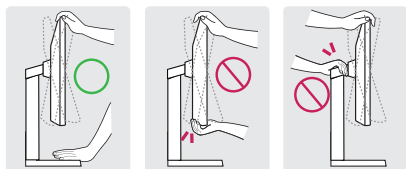
A képernyő dőlésszögének beállítása

- 1 Állítsa a talpra felszerelt monitort függőleges helyzetbe.
- 2 Állítsa be a képernyő dőlésszögét.

A kényelmes megtekintés érdekében a képernyő dőlésszöge -5° és 20° fok között állítható előre- vagy hátrafelé.

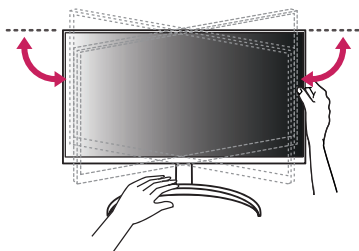
! VIGYÁZAT

- A képernyő beállításakor az ujj sérülések elkerülése érdekében ne tartsa a monitor keretének alsó részét az ábrán látható módon.
- Legyen óvatos, ne érintse, illetve ne nyomja meg a képernyő területét, amikor a képernyő dőlésszögét beállítja.



! MEGJEGYZÉS

- Fordítsa el 15 fokkal balra vagy jobbra, és állítsa be a monitor szögét az Önnek megfelelő módon.

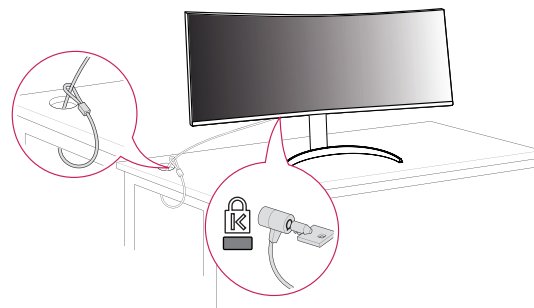


A Kensington zár használata

A Kensington biztonsági rendszer csatlakozója a monitor hátulján található.

A felszereléssel és használatával kapcsolatos további tudnivalóért nézze meg a Kensington zár használati útmutatóját, vagy keresse fel a <http://www.kensington.com> honlapot.

Rögzítse a monitort egy asztalhoz a Kensington biztonsági rendszer segítségével.



! MEGJEGYZÉS

- A Kensington biztonsági rendszer opcionális tartozék. Az opcionális tartozékokat a legtöbb elektronikai szaküzletben beszerezheti.

A fali rögzítőlap felszerelése

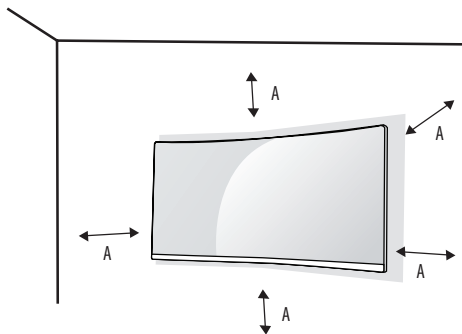
Ez a monitor megfelel a fali rögzítőlapra vagy egyéb kompatibilis eszközökre vonatkozó specifikációknak.

! MEGJEGYZÉS

- A fali rögzítő külön kapható.
- További felszerelési információkért nézze meg a fali rögzítőlap szerelési útmutatóját.
- Ügyeljen, hogy a fali rögzítőlap felszerelése során ne alkalmazzon túl nagy erőt, mivel azzal a képernyő sérülését okozhatja.
- Mielőtt a falra szereli a monitort, távolítsa el a talpazatot a talpazat csatlakoztatásának fordított sorrendben történő végrehajtásával.

Falra szerelés

A megfelelő légáramlás érdekében a monitort legalább 100 mm távolságra szerelje fel a faltól, és minden oldalon hagyjon kb. 100 mm szabad helyet. Részletes felszerelési útmutatásért forduljon a legközelebbi márkakereskedéshez. Vagy olvassa el a döntött fali tartókonzol felszerelésével és beállításával kapcsolatos tájékoztatást az útmutatóban.



A: 100 mm

A monitor falra szereléséhez csatlakoztassa a (külön beszerezhető) fali tartókonzolt a monitor hátuljához.

Győződjön meg róla, hogy a fali tartókonzol biztonságosan van a monitorhoz és a falhoz rögzítve.

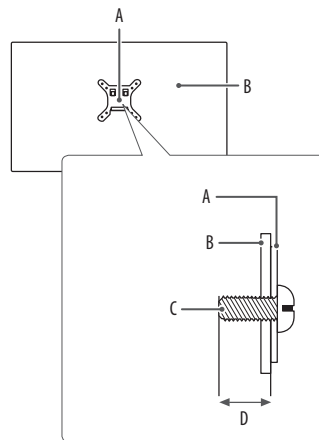
- Fali konzol (mm): 100 x 100
- Szabványos csavar: M4 x L10
- Csavarok száma: 4

! MEGJEGYZÉS

- A VESA szabványnak nem megfelelő csavar kárt tehet a termékben, a monitor pedig leeshet. Az LG Electronics nem vállal felelősséget a szabványostól eltérő csavarok használatából eredő balesetekért.
- A falikonzol-készlet tartalmazza a szerelési útmutatót és a szükséges alkatrészeket is.
- A fali tartókonzol opcionális tartozék. Az opcionális tartozékokat a helyi termékgalmazatótól szerezheti be.
- A csavar hossza falikonzolonként eltérő lehet. Ha a szabványnál hosszabb csavarokat használ, azzal a készülék belsejének károsodását okozhatja.
- További információkért kérjük, nézze meg a falikonzol használati útmutatóját.

FIGYELEM

- Az áramütés elkerülése érdekében húzza ki a tápkábelt, mielőtt a monitort elmozdítja vagy szereli.
- Ha a monitort a plafonra vagy ferde falra szereli fel, akkor a monitor leeshet, ami sérülést okozhat. Csak az LG által jóváhagyott fali konzolt használjon, és konzultáljon a helyi forgalmazóval vagy más szakemberrel.
- A sérülések megelőzése érdekében a készüléket a felszerelési útmutatásnak megfelelően biztonságosan rögzíteni kell a falra.
- Ha túlzottan nagy erővel húzza meg a csavarokat, az a monitor károsodását okozhatja. A készülék garanciája nem vonatkozik az így okozott kárra.
- VESA-szabványnak megfelelő fali rögzítőt és csavarokat használjon. A készülék garanciája nem vonatkozik a nem megfelelő tartozékok használata miatt bekövetkező károokra.
- A monitor hátuljától mérve az egyes behelyezett csavarok hossza nem haladhatja meg a 8 mm-t.



- A: Fali rögzítőlap
- B: A monitor hátoldala
- C: Szabványos csavar
- D: Max. 8 mm

A MONITOR HASZNÁLATA

- Az útmutatóban szereplő ábrák eltérhetnek a valódi terméktől.
- Nyomja meg a joystick gombot, lépjen a [Settings] → [Input] elemre, majd válassza ki a bemenet opciót.

FIGYELEM

- Ha nem LG-tanúsítvánnyal ellátott kábelt használ, akkor előfordulhat, hogy a kép nem jelenik meg, vagy hogy a kép zajos lesz.
- Ne fejtse ki nyomást a képernyőre hosszabb ideig. Ez a kép torzulását okozhatja.
- Huzamosabb ideig ne jelenítse meg a képernyőn ugyanazt az állóképet. Ez a kép beégését okozhatja. Ha lehetséges, alkalmazzon PC-képernyővédőt.
- Amikor a tápkábelt a kimenethez csatlakoztatja, használjon földelt (3 lyukas) foglalatot vagy földelt fali csatlakozót.
- A monitor vibrálhat, amikor hideg helyen kapcsolják be. Ez a jelenség nem rendellenes.
- Néha piros, zöld vagy kék pöttyök jelenhetnek meg a képernyőn. Ez a jelenség nem rendellenes.

Csatlakoztatás személyi számítógéphez

- Ez a monitor támogatja a *Plug and Play szolgáltatást.
- * Plug and Play: Olyan szolgáltatás, amely lehetővé teszi, hogy Ön anélkül adjon hozzá egy eszközt a számítógéphez, hogy bármit újra kellene konfigurálnia vagy bármilyen illesztőprogramot kellene telepíteni.

HDMI-csatlakozás

Továbbítja a digitális video- és audiojeleket a számítógépről a monitorhoz.

FIGYELEM

- Ha DVI-HDMI vagy DVI-DP (DisplayPort) átalakítót csatlakoztat a HDMI-kábelre, az kompatibilitási problémákat okozhat.
- HDMI-tanúsítvánnyal ellátott kábelt használjon. Ha nem HDMI-tanúsítvánnyal ellátott kábelt használ, akkor előfordulhat, hogy nem jelenik meg a kép, vagy hogy csatlakozási hiba jelentkezik.
- Ajánlott HDMI-kábel típusok
 - Ultragyors HDMI™-kábel
 - Ultragyors HDMI™-kábel Ethernettel

A DisplayPort csatlakoztatása

Továbbítja a digitális video- és audiojeleket a számítógépről a monitorhoz.

! MEGJEGYZÉS

- A számítógép DP (Display Port) verziójától függően előfordulhat, hogy nincs kép vagy hang.
- Ha Mini DisplayPort kimenetű videokártyát használ, olyan Mini DP-DP (Mini DisplayPort-DisplayPort) kábelt vagy csatlakozót használjon, mely támogatja a DisplayPort1.4-t. (Külön kapható)

USB-C-csatlakoztatás

Továbbítja a digitális video- és audiojeleket a számítógépről a monitorhoz.

! MEGJEGYZÉS

- Az USB-C port támogatja a PD (Power Delivery – Energiaátvitel), DP Alternate Mode (DP alternatív mód, DP USB-C-n keresztül) és USB-adat funkciókat.
- A csatlakoztatott eszköz jellemzőitől és a környezettől függően előfordulhat, hogy a funkciók nem fognak megfelelően működni.
- Az USB-C porton keresztül a monitort nem, de a számítógépet elláthatja árammal. A monitor tápellátásához csatlakoztassa a hálózati kábelt.

Csatlakoztatás AV eszközhöz

HDMI-csatlakozás

A HDMI továbbítja a digitális video- és audiojeleket az AV-eszköztől a monitorhoz.

! MEGJEGYZÉS

- Ha DVI-HDMI vagy DVI-DP (DisplayPort) átalakítót csatlakoztat a HDMI-kábelre, az kompatibilitási problémákat okozhat.
- HDMI-tanúsítvánnyal ellátott kábelt használjon. Ha nem HDMI-tanúsítvánnyal ellátott kábelt használ, akkor előfordulhat, hogy nem jelenik meg a kép, vagy hogy csatlakozási hiba jelentkezik.
- Ajánlott HDMI-kábel típusok
 - Ultragyors HDMITM/TM-kábel
 - Ultragyors HDMITM/TM-kábel Ethernettel

Perifériák csatlakoztatása

USB-eszközkapcsolat

A terméken található USB-port USB-elosztóként működik.

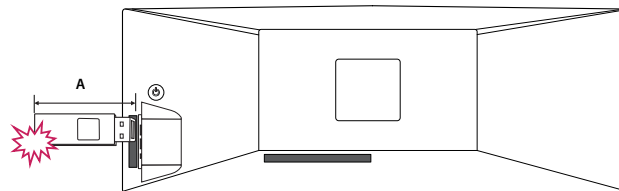
MEGJEGYZÉS

- Ajánlott minden Windows-frissítést telepíteni, hogy a Windows naprakész legyen, mielőtt csatlakoztatja a terméket.
- A perifériás eszközök külön kaphatók.
- Az USB-elosztóhoz egyaránt csatlakoztathat billentyűzetet, egeret vagy USB-eszközt.
- A töltési sebesség készülékenként eltérő lehet.

FIGYELEM

Figyelmeztetés USB-tárolóeszköz használata esetére

- Előfordulhat, hogy automatikus felismerőprogrammal ellátott, vagy saját illesztőprogramot használó USB-eszközöket nem ismer fel a készülék.
- Előfordulhat, hogy egyes USB tárolóeszközök használata nem támogatott, illetve azok nem működnek tökéletesen.
- Ajánlott egy, tápellátással rendelkező USB-elosztó vagy merevlemez-meghajtó használata. (Elégtelen tápellátás esetén előfordulhat, hogy a készülék nem ismeri fel megfelelően az USB-tárolóeszközt.)
- Ha az oldalsó USB-porthoz 40 mm-nél hosszabb USB-eszköz csatlakozik, a monitor megsérülhet mozgatás közben. Kérjük, csatlakoztassa a hátsó USB-porthoz.



A: 40 mm

Fejhallgató csatlakoztatása

A perifériákat a fejhallgató-porton keresztül csatlakoztassa a monitorhoz.

! MEGJEGYZÉS

- A perifériás eszközök külön kaphatók.
- A számítógép és a külső eszköz audiobeállításaitól függően előfordulhat, hogy a fejhallgató és a hangszóró funkciói korlátozottak.
- Ha Szögben álló csatlakozójú fejhallgatót használ, akkor az problémát okozhat másik külső eszköz monitorhoz való csatlakoztatása során. Ezért javasolt Egyenes csatlakozójú fejhallgató használata.



Szögben álló



Egyenes
(Ajánlott)

FELHASZNÁLÓI BEÁLLÍTÁSOK

MEGJEGYZÉS

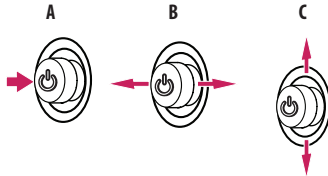
- A monitor képernyőjén megjelenő (OSD-) menük kismértékben eltérhetnek a kézikönyvben szereplőktől.

A főmenü aktiválása



- 1 Nyomja meg a joystick gombot a monitor hátulján.
- 2 Mozgassa a joystick gombot felfelé/lefelé és balra/jobbra az opciók beállításához.
- 3 Nyomja meg ismét a joystick gombot a főmenüből való kilépéshez.

Joystick gomb



A

- Főmenü letiltva: A főmenü aktiválása.
- Főmenü engedélyezve: Kilépés a főmenüből. (A gombot 5 másodpercnél tovább nyomva tartva kapcsolhatja ki a monitort. A monitort így bármikor kikapcsolhatja, akkor is, amikor aktív a képernyőmenü.)

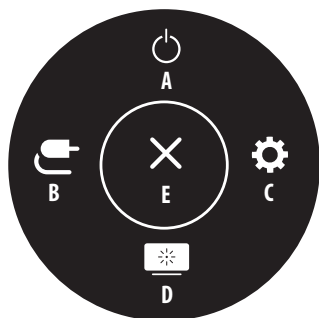
B

- Főmenü letiltva: A monitor hangerejének beállítása. (◀, ▶)
- Főmenü engedélyezve: Az [Input] funkcióinak megnyitása. (◀) / A [Settings] funkció megnyitása. (▶)

C

- Főmenü letiltva: Megjeleníti a jelenlegi bemeneti forrás információit. (▲, ▼)
- Főmenü engedélyezve: A monitor kikapcsolása. (▲) / A [Picture Mode] funkció megnyitása. (▼)

A fő menüfunkciók



Főmenü	Leírás
A: [Power Off]	A monitor kikapcsolása.
B: [Input]	A bemeneti mód beállítása.
C: [Settings]	A képernyőbeállítások konfigurálása.
D: [Picture Mode]	A képüzemmód beállítása.
E: [Exit]	Kilépés a főmenüből.

Menübeállítások

- 1 Az Képernyőmenü megtekintéséhez nyomja meg a monitor hátulján található joystick gombot, majd lépjen be a [Settings] elembe.
- 2 Mozgassa a joystick gombot felfelé/lefelé és balra/jobbra az opciók beállításához.
- 3 A felsőbb menübe való visszatéréshez vagy egyéb menüelemek beállításához mozgassa a joystick gombot ◀ irányba vagy nyomja meg azt (⏪).
- 4 Ha ki szeretne lépni a képernyőmenüből, mozgassa a joystick gombot ◀ irányba, amíg ki nem lép.



[Quick Settings]



[Input]



[Picture]



[General]

! MEGJEGYZÉS

- : Be
- : Ki

[Quick Settings]

[Settings] → [Quick Settings]

- [Brightness]: A képernyő fényerejének beállítása.
- [Auto Brightness]: A fényerő automatikus optimalizálása a környező világossághoz.
- [Contrast]: A képernyő kontrasztjának beállítása.
- [Volume]: A hangerő beállítása.
 - Beállíthatja a [Mute]/[Unmute] elemet a joystick gombot ▼ irányba mozgatva a [Volume] menü belül.
- [Color Temp]: Beállíthatja a saját színhőmérsékletét.
 - [Custom]: A felhasználó testreszabhatja a piros, zöld és kék színeket.
 - [Warm]: A képernyő színének beállítása vöröses tónusúra.
 - [Medium]: A vörös és a kék tónus közé állítja be a képernyő színtelítettségét.
 - [Cool]: A képernyő színének beállítása kékes tónusúra.
 - [Manual]: A felhasználó finomhangolhatja a színhőmérsékletet.
- [PBP / PIP]: A különböző PBP és PIP kombinációk kiválasztása.
- [USB Selection]: Válassza ki az USB upstream kábel csatlakozási portját a monitor USB elosztójának használatához.

[Input]

[Settings] → [Input]

- [Input List]: A bemeneti üzemmód kiválasztása.
- [Aspect Ratio]: A képernyő arányának beállítása. Lehetséges, hogy az ajánlott felbontásnál a képernyő ugyanolyannak látszik [Full Wide], [Original] és [Just Scan] képaránynál egyaránt.
 - [Full Wide]: A videó széles képernyőn való megjelenítése, a videó jelműveletétől függetlenül.
 - [Original]: A videó megjelenítése a videó bemeneti jelének képaránya szerint.
 - [Just Scan]: A képarány az eredetihez képest nem változott.
 - [Cinema 1]: 32:9-es képarányra nagyítja a képernyőt.
 - [Cinema 2]: 32:9-es képarányra nagyítja a képernyőt, beleértve a feliratokhoz készült alsó fekete négyzetet.
- [PBP / PIP]: A különböző PBP és PIP kombinációk kiválasztása.

[PBP / PIP]

- [Input List]: A főbemenet és az albemenet képernyőinek megjelenítése

PBP / PIP csatlakoztatása		Másodlagos képernyő			
		HDMI 1	HDMI 2	DP	USB-C
Elsődleges képernyő	HDMI 1	-	0	0	0
	HDMI 2	0	-	0	0
	DP	0	0	-	0
	USB-C	0	0	0	-

- [Aspect Ratio]: A képernyő arányának beállítása.
 - [Full Wide]: Úgy jeleníti meg a videót, hogy az a videojel-bemenettől függetlenül illeszkedjen a PBP-/PIP-képernyőhöz.
 - [Original]: A bemeneti videojel képarányának megfelelően jeleníti meg a videót a PBP-/PIP-képernyőn.
- [PBP / PIP]: A különböző PBP és PIP kombinációk kiválasztása.
- [PIP Size]: A PIP almenü ablak méretének beállítása. ([Large] / [Small])
- [PIP Position]: Beállítja a PIP ablak pozícióját. (Alsó Jobb / Alsó Bal / Felső Bal / Felső Jobb)
- [Main/Sub Screen Change]: [PBP / PIP] módban válthat a főképernyő és az alképernyő között.
- [Main/Sub Sound Change]: [PBP / PIP] módban válthat a főképernyő és az alképernyő hangforrása között.
- [KVM Switch]: Válassza ki az USB upstream kábel csatlakozási portját a monitor USB elosztójának használatához.

! MEGJEGYZÉS

- Ha nem használja a [PBP / PIP] funkciót, a [PIP Size], [PIP Position], [Main/Sub Screen Change], [Main/Sub Sound Change] és a [KVM Switch] funkciók nem lesznek elérhetőek.

[Picture]

[Settings] → [Picture] → [Picture Mode]

! MEGJEGYZÉS

- A beállítható [Picture Mode] a bemeneti jeltől függ.

[Picture Mode] az SDR-jelen (nem HDR)

- [Custom]: A felhasználó beállíthatja az egyes elemeket. A főmenü színei változtathatók.
- [Vivid]: Ezzel a funkcióval optimalizálható a képernyő a forgalmazói környezethez a kontraszt, a fényerő és az élesség növelésével.
- [HDR Effect]: A képernyő optimalizálása nagy dinamikatarományban.
- [Reader]: Dokumentumok olvasásához optimalizált képernyő. A képernyő világosabbá tehető a képernyőmenüben.
- [Cinema]: A videók vizuális effektjeinek javításához optimalizált képernyő.
- [sRGB]: Szabványos RGB-szintér a monitorhoz és a nyomtatóhoz.
- [DCI-P3]: Digitális videók megtekintésére alkalmas.
- [FPS]: Ez az üzemmód belső nézetes lövöldözős játékokhoz (FPS) javasolt.
- [RTS]: Ez az üzemmód RTS játékokhoz van optimalizálva.
- [Color Weakness]: Ez az üzemmód azon felhasználóknak készült, akik nem tudják megkülönböztetni a piros és a zöld színeket. Ennek a funkciónak a segítségével könnyedén meg tudják különböztetni a két színt.

! MEGJEGYZÉS

- Ha a DP (DisplayPort) esetében módosítják a [Picture Mode] értékét, előfordulhat, hogy a képernyő vibrálni fog, vagy hatással lehet a PC felbontására.

[Picture Mode] az HDR-jelen

- [Custom]: A felhasználó beállíthatja az egyes elemeket.
- [Vivid]: Optimalizálja a képernyőt az élénk HDR-színnekhez.
- [Cinema]: Optimalizálja a képernyőt a HDR-videókhöz.
- [FPS]: Ez az üzemmód belső nézetes lövöldözős játékokhoz (FPS) javasolt.
- [RTS]: Ez az üzemmód RTS játékokhoz van optimalizálva.

! MEGJEGYZÉS

- A Windows 10 operációs rendszertől függően előfordulhat, hogy a HDR-tartalom nem jelenik meg megfelelően, kérjük, ellenőrizze a Windows HDR Be/Ki beállításait.
- Amikor a HDR-funkció be van kapcsolva, a grafikus kártya teljesítményétől függően a karakterek vagy a képminőség rossz lehet.
- Amíg a HDR-funkció be van kapcsolva, a grafikus kártya teljesítményétől függően előfordulhat képernyővibrálás vagy recsegés a monitorbemenet módosításakor, illetve ki-/vagy bekapcsoláskor.

[Settings] → [Picture] → [Picture Adjust]

- [Brightness]: A képernyő fényerejének beállítása.
- [Auto Brightness]: A fényerő automatikus optimalizálása a környező világosságához.
- [Contrast]: A képernyő kontrasztjának beállítása.
- [Sharpness]: A másodlagos képernyő élességének beállítása.
- [SUPER RESOLUTION+]: Mivel ez a funkció az alacsony felbontású képek élesebbé tételére szolgál, ezért normál szöveg vagy ikonok esetében nem javasolt a használata. Ilyenkor ugyanis szükségtelenül élessé válhat a kép.
 - [High]: A kristálytisztza megjelenés érdekében optimalizálja a képernyőt. A legjobb beállítás nagy felbontású videókhöz és játékokhoz.
 - [Middle]: Optimalizálja a képernyőt, hogy az alacsony és magas mód között elhelyezkedő, közepes szintű képek megtekintése kényelmes legyen.
 - [Low]: Egyenletes és természetes képek megjelenítéséhez optimalizálja a képernyőt. A legjobb beállítás álló vagy lassan mozgó képekhez.
 - [Off]: A monitor a legáltalánosabb beállítások használatával jeleníti meg a képet. Kikapcsolja a [SUPER RESOLUTION+] funkciót.
- [Black Level]: Beállíthatja az eltolást (csak HDMI esetén).
 - Eltolás: A videojel referenciájaként ez a legsötétebb szín, amelyet a monitor képes megjeleníteni.
 - [High]: Megtartja a képernyő jelenlegi kontrasztarányát.
 - [Low]: Csökkenti a feketeszíntet, és növeli a fehérszíntet a képernyő jelenlegi kontrasztarányához képest.
- [Local Dimming]: Maximalizálja a kontrasztarányt: tegye a képernyő világos területeit még világosabbá, a sötéteket pedig még sötétebbé.

E funkció kikapcsolása fokozhatja az energiafogyasztást.

- [Faster]: Állítsa a helyi fénytompítás funkciót faster értékre.
- [Fast]: Állítsa a helyi fénytompítás funkciót fast értékre.
- [Normal]: Állítsa a helyi fénytompítás funkciót normal értékre.
- [Off]: Ne használja a helyi fénytompítás javítása funkciót.
- [DFC]
 - [On]: A fényerő automatikus beállítása a kijelzőnek megfelelően.
 - [Off]: Kikapcsolja a [DFC] funkciót.

[Settings] → [Picture] → [Game Adjust]

- [Response Time]: A megjelenített képek válaszidejének beállítása a képernyőn lévő kép mozgása alapján. Normál környezet esetén ajánlott a [Fast] beállítás használata. Ha sok mozgás van, ajánlott a [Faster] beállítás használata. Ha a beállítás [Faster], a képek beéghetnek.
 - [Faster]: Gyorsabbra állítja a válaszidőt.
 - [Fast]: A válaszidőt Gyors értékre állítja be.
 - [Normal]: A válaszidőt Normál értékre állítja be.
 - [Off]: Nem aktív a válaszidő-javítás funkció.
- [Adaptive-Sync]/[VRR]: A bemeneti jel függőleges frekvenciájának a kimeneti jel függőleges frekvenciájával történő szinkronizálásával hibátlan és természetes képeket biztosít. Vegye figyelembe, hogy a képernyő villogása időnként előfordulhat egy adott játékra használt környezetben.
- [Black Stabilizer]: A fekete kontrasztot állíthatja vele, ami jobb láthatóságot biztosít a sötét hátterek esetén. A [Black Stabilizer] érték növelése világosabbá teszi a képernyő sötétszürkés területeit. (Igy könnyen megkülönböztetheti a különböző elemeket sötét hátterű játékok során is). A [Black Stabilizer] érték csökkentése sötétíti a sötétszürke részeket és növeli a képernyő dinamikus kontrasztját.
- [Crosshair]: A Crosshair jelölést biztosít a képernyő közepén a belső nézetű akciójátékokban (FPS). A felhasználó négy különböző célkereszt közül választhatja ki a játékkörnyezethez legjobban illő célkeresztet.

⚠ FIGYELEM

- [Adaptive-Sync]/[VRR]
 - A HDMI-bemenetben a menü neve tanúsított AMD FreeSync Tier néven jelenik meg a következő helyett: Adaptive-Sync. (FreeSync / FreeSync Premium / FreeSync Premium Pro)
 - Támogatott csatlakozó: DisplayPort (FreeSync), HDMI (FreeSync).
 - Támogatott grafikus kártya: Olyan grafikus kártya szükséges, amely támogatja az AMD FreeSync funkciót.
 - Támogatott verzió: Bizonyosodjon meg arról, hogy rendelkezik a grafikus kártya legfrissebb illesztőprogramjával.
 - További információért és követelményekért látogasson el az AMD weboldalára (www.amd.com).

[Settings] → [Picture] → [Color Adjust]

- [Gamma]:
 - [Mode 1], [Mode 2], [Mode 3]: Minél nagyobb a gamma értéke, a kép annál sötétebbé válik. Hasonlóképpen, minél alacsonyabb a gamma értéke, a kép annál világosabbá válik.
 - [Mode 4]: Ha nem kell megváltoztatnia a gamma beállítását, válassza a [Mode 4] állapotot.
- [Color Temp]: Beállíthatja a saját színhőmérsékletét.
 - [Custom]: A felhasználó testreszabhatja a piros, zöld és kék színeket.
 - [Warm]: A képernyő színének beállítása vöröses tónusúra.
 - [Medium]: A vörös és a kék tónus közé állítja be a képernyő színtelítettségét.
 - [Cool]: A képernyő színének beállítása kékes tónusúra.
 - [Manual]: A felhasználó finomhangolhatja a színhőmérsékletet.
- [Red], [Green], [Blue]: A kép színének testreszabása a [Red], [Green] és [Blue] szín használatával.
- [Six Color]: Megfelel a felhasználó színtelítettségre vonatkozó követelményeinek azáltal, hogy beállítja a hat szín színtelítettségét és telítettségét (piros, zöld, kék, cian, magenta, sárga), valamint menti a beállításokat.
 - Színárnyalat: A képernyő színárnyalatának beállítása.
 - Szaturáció: A képernyő szaturációjának beállítása. Minél alacsonyabb az érték, annál kevésbé telítettek és világosabbak a színek. Minél magasabb az érték, annál inkább telítettek és sötétebbek a színek.

[Settings] → [Picture] → [Picture Reset]

- [Do you want to reset your picture settings?:]
 - [Yes]: Az alapértelmezett beállításokra való visszaállítás.
 - [No]: A kiválasztás visszavonása.

[General]**[Settings] → [General]**

- [Language]: A képernyőmenü nyelvének beállítása.
- [USB Selection]: Válassza ki az USB upstream kábel csatlakozási portját a monitor USB elosztójának használatához.
- [SMART ENERGY SAVING]: Takarítson meg energiát a fényerősségkompenzációs-algoritmussal.
 - [High]: Energiatakarékosság a nagy hatékonyságú [SMART ENERGY SAVING] funkció használatával.
 - [Low]: Energiatakarékosság a kis hatékonyságú [SMART ENERGY SAVING] funkció használatával.
 - [Off]: Kikapcsolja a funkciót.
- [Deep Sleep Mode]: Amikor a [Deep Sleep Mode] [On] állapotban van, az áramfogyasztás minimális, a monitor pedig készenléti üzemmódban van.
 - [On]: Engedélyezi a [Deep Sleep Mode] lehetőséget.
 - [Off]: Kikapcsolja a [Deep Sleep Mode] lehetőséget.
- [Automatic Standby]: Ha egy ideig nem használják a monitort, automatikusan készenléti üzemmódra vált.

- [Input Compatibility Version]: Állítsa az Input Compatibility Version-t a csatlakoztatott külső eszközzel megegyező verzióra.
- DisplayPort és USB-C esetén állítsa 1.4-re vagy újabbra a HDR funkció használatához.
- HDMI bemenet esetén állítsa 2.1[AV]-ra vagy újabbra a HDR funkció használatához.
- [Buzzer]: Ezzel a funkcióval állíthatja be a monitora hangjelzőjének hangját, mikor a monitort bekapcsolja.
- [User-defined Key]: Személyre szabhatja a főmenüt, hogy könnyen hozzáférhessen a kívánt menüponthoz.
 - [PBP / PIP]: A képernyő két bemenetét egy képernyőn jeleníti meg.
 - [Picture Mode]: A képüzemmód beállítása.
 - [KVM Switch]: Válassza ki az USB upstream kábel csatlakozási portját a monitor USB elosztójának használatához.
- [OSD Lock]: Ez a funkció letiltja a menük konfigurációját és beállíthatóságát.

Minden funkció letiltásra kerül kivéve a következőket: [Brightness], [Auto Brightness], [Contrast], [Volume] és [PBP / PIP] a [Quick Settings] menüben, valamint az [Input], [OSD Lock] és [Information] a [General] menüben.
- [Information]: A következő kijelzőinformációk jelennek meg: [Total Power On Time], [Resolution].
- [Reset to Initial Settings]: Az alapértelmezett beállításokra való visszaállítás.

! MEGJEGYZÉS

- [SMART ENERGY SAVING]
 - Az energiatakarékossági adatok értéke a paneltől és a panelbeállítótól függően eltérő lehet.
 - Ha kiválasztja a [SMART ENERGY SAVING] opciót a [High] vagy [Low] lehetőséget, a monitor fényereje a forrástól függően nagyobb vagy kisebb lesz.

HIBAELHÁRÍTÁS

Semmi nem jelenik meg a képernyőn.

- Be van dugva a monitor tápkábele?
 - Ellenőrizze, hogy a tápkábel megfelelően csatlakozik-e az aljzathoz.
- Megjeleníti a készülék a [No Signal] üzenetet?
 - Ez akkor jelenik meg, ha a jelkábel a számítógép és a monitor között nincs csatlakoztatva. Ellenőrizze a kábelt, és csatlakoztassa újra.
- A képernyőn az [Out of Range] üzenet jelent meg?
 - Ez akkor történik, amikor a számítógéptől (grafikus kártyáról) érkező jelek a monitor vízszintes vagy függőleges frekvenciatartományán kívül esnek. A megfelelő frekvencia beállításához tekintse meg az útmutató Műszaki adatok című részét.

A képernyőn a megjelenítés nem stabil és rázkódi. / A monitoron megjelenített képek szellemképesek.

- A megfelelő felbontást választotta ki?
 - Ha a kiválasztott felbontás HDMI 1080i 60/50 Hz (váltott soros), lehetséges, hogy a képernyő vibrál. Módosítsa a felbontás 1080p értékre vagy az ajánlott felbontásra.
 - Ha a grafikus kártya nem az ajánlott (optimális) felbontásra van beállítva, akkor előfordulhat, hogy torzul a szöveg és homályos a képernyő, illetve hogy nem látszik a teljes kijelző vagy elállítódik a képernyő.
 - A beállítási módszerek eltérhetnek a számítógéptől vagy az operációs rendszertől függően, és a grafikus kártya teljesítményétől függően előfordulhat, hogy egyes felbontások nem érhetőek el. Ebben az esetben vegye fel a kapcsolatot a számítógép vagy a videokártya gyártójával, és kérjen segítséget.

A képernyőn megmarad egy kép.

- Akkor is megmarad a kép, ha a monitor ki van kapcsolva?
 - Ugyanazon állókép hosszu ideig történő kijelzése károsíthatja a képernyőt, és a kép beégését eredményezi.
 - A monitor élettartamának meghosszabbítása érdekében használjon képernyővédőt.
- Pontok vannak a képernyőn?
 - A monitor használatakor pixeles pontok (piros, zöld, kék, fehér vagy fekete) jelenhetnek meg a képernyőn. Ez az LCD képernyő esetén normális jelenség. Nem hiba, és nem is befolyásolja a monitor teljesítményt.

Egyes funkciók le vannak tiltva.

- Vannak olyan funkciók, amelyek nem érhetőek el, amikor megnyomja a Menü gombot?
 - A képernyőmenü le van zárva. [OSD Lock] kikapcsolása a [General] résznl.
 - Ellenőrizze a számítógép beállításait és a bemeneti jelet. (HDR, nincs jel)

Lát „Ismeretlen monitor, Plug and Play (VESA DDC) monitor érzékelése” üzenetet?

- Telepítette a képernyő illesztőprogramját?
 - A képernyő illesztőprogramját a weboldalunkról telepítse: <http://www.lg.com>.
 - Feltétlenül ellenőrizze, hogy a videokártya támogatja-e a Plug and Play funkciót.

Nincs hang a fejhallgató-csatlakozón keresztül.

- A képek hang nélkül jelennek meg?
 - Győződjön meg róla, hogy a fejhallgató-csatlakozók csatlakoztatása megfelelő.
 - Próbálja meg növelni a hangerőt a joystick segítségével.
 - Állítsa be a monitort audio kimenetként a számítógépen: (A beállítások a használt operációs rendszer függvényében eltérhetnek.)

TERMÉKJELLEMZŐK

Az adatok értesítés nélkül megváltozhatnak.

A ~ szimbólum váltakozó áramot jelöl, a --- szimbólum pedig egyenáramot.

Színmélység: 8 bites színek támogatva.

Felbontás:

- Maximális felbontás: 5120 x 1440, 144 Hz-en
- Ajánlott felbontás: 5120 x 1440, 144 Hz-en

Környezeti feltételek:

- Üzemeltetési feltételek
 - Hőmérséklet: 0 °C és 40 °C között
 - Páratartalom: Legfeljebb 80 %
- Tárolási körülmények
 - Hőmérséklet: -20 °C és 60 °C között
 - Páratartalom: Legfeljebb 85 %

Méret: Monitor mérete (szélesség × magasság × mélység)

- Állvánnyal együtt: 1215,1 x 585,8 x 281,0 (mm)
- Állvány nélkül: 1215,1 x 365,7 x 114,2 (mm)

Tömeg (csomagolás nélkül):

- Állvánnyal együtt: 14,7 (kg)
- Állvány nélkül: 12,6 (kg)

Tápellátás:

- Energiabesorolás: AC 100 ~ 240 V, 50/60 Hz, 2,5 A
- Energiafogyasztás:
 - Üzem mód: 103 W (Jellemzően)*
 - Készletléti mód: ≤ 0,5 W (HDMI / DP bemeneti Állapot)**
 - Kikapcsolt mód: ≤ 0,3 W

* Az energiafogyasztás üzemmódját az LGE teszthei szerint mérték. (Teljesen fehér minta, maximális felbontás)

* Az energiafogyasztás szintje a működtetés módjától és a monitor beállításaitól függően eltérhet.

** Abban az esetben, USB-C bemenet energiafogyasztása Nyugalmi Üzem módban változhat, attól függően, hogy a csatlakoztatott eszköz.

** A monitor néhány percen belül (maximum 5 perc múlva) Alvás üzemmódba vált.

Gyári támogatott üzemmód (Előre beállított üzemmód, PC)

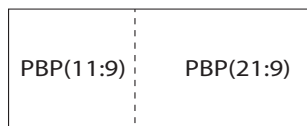
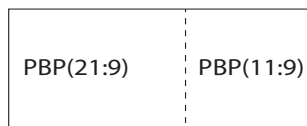
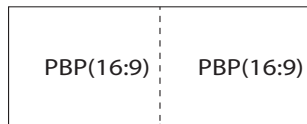
DisplayPort / USB-C

Felbontás	Vízszintes frekvencia (kHz)	Függőleges frekvencia (Hz)	Polaritás (V/F)	Megjegyzések
640 x 480	31,469	59,94	-/-	
800 x 600	37,879	60,317	+/+	
1024 x 768	48,363	60	-/-	
1280 x 1024	79,976	75,025	+/+	
1920 x 1080	66,587	59,934	+/-	
5120 x 1440	222,16	143,98	+/-	
5120 x 1440	182,95	119,97	+/-	
5120 x 1440	150,99	100	+/-	
5120 x 1440	127,41	85	+/-	
5120 x 1440	107,24	71,98	+/-	
3840 x 1080	137,25	119,97	+/-	
3840 x 1080	113,25	99,96	+/-	
3440 x 1440	183	120	+/-	PBP(21:9)
2560 x 1440	183	120	+/-	PBP(16:9)
1680 x 1440	182,88	119,92	+/-	PBP(11:9)
1280 x 720	91,49	119,91	+/-	PIP(720P)
720 x 480	61,08	120	+/-	PIP(480P)

HDMI

Felbontás	Vízszintes frekvencia (kHz)	Függőleges frekvencia (Hz)	Polaritás (V/F)	Megjegyzések
640 x 480	31,469	59,94	-/-	
800 x 600	37,879	60,317	+/+	
1024 x 768	48,363	60	-/-	
1280 x 720	91,49	119,91	+/-	
1280 x 1024	79,976	75,025	+/+	
1920 x 1080	66,587	59,934	+/-	
5120 x 1440	222,16	143,98	+/-	
5120 x 1440	107,24	71,98	+/-	
5120 x 1440	88,826	59,977	+/-	PIP(32:9)
3840 x 1080	137,25	119,97	+/-	
3840 x 1080	113,25	99,96	+/-	
3840 x 1080	66,62	59,97	+/-	
3440 x 1440	150,97	99,98	+/-	PBP(21:9)
3440 x 1440	73,68	49,99	+/-	PBP(21:9)
2560 x 1440	88,79	59,95	+/-	PBP(16:9)
2560 x 1440	183	120	+/-	PBP(16:9)
1680 x 1440	88,86	60	+/-	PBP(11:9)
1680 x 1440	182,88	119,92	+/-	PBP(11:9)
720 x 480	61,08	120	+/-	PIP(480P)
1280 x 720	91,49	119,91	+/-	PIP(720P)

Megjegyzések



HDMI időzítés (Videó)

Előre beállított üzemmód	Vízszintes frekvencia (kHz)	Függőleges frekvencia (Hz)
480p	31,5	60
720p	45	60
1080p	67,5	60
2160p	135	60



A készülék típuszáma és sorozatszám a termék hátlapján és egyik oldalán látható.
Jegyezze fel őket ide arra az esetre, ha a jövőben esetleg javításra lenne szükség.

Típus _____

Sorozatszám _____