



Használati útmutató

# LED LCD MONITOR

(LED Monitor\*)

---

\* Az LG LED monitorok LED-háttérvilágítású LCD monitorok.

A készülék használatba vétele előtt figyelmesen olvassa el az útmutatót, és őrizze meg, mert később még szükség lehet rá.

49WL95C

49WL95C-WE

49WL95CP-WE

[www.lg.com](http://www.lg.com)

Copyright © 2019 LG Electronics Inc. Minden jog fenntartva.

# TARTALOM

LICENC .....	2
INFORMÁCIÓK A NYÍLT FORRÁSKÓDÚ SZOFTVERREL KAPCSOLATBAN .....	3
ÖSSZESZERELÉS ÉS ELŐKÉSZÍTÉS .....	3
A MONITOR HASZNÁLATA .....	10
FELHASZNÁLÓI BEÁLLÍTÁSOK .....	14
HIBAELHÁRÍTÁS .....	20
TERMÉKJELLEMZŐK .....	22

# LICENC

Minden típushoz különböző licenc tartozik. A licenccel kapcsolatos további információkért látogasson el a [www.lg.com](http://www.lg.com) weboldalra.



A HDMI és a HDMI High-Definition Multimedia Interface kifejezések, valamint a HDMI embléma a HDMI Licensing Administrator, Inc. védjegyei vagy bejegyzett védjegyei az Amerikai Egyesült Államokban és más országokban.



The SuperSpeed USB Trident logo is a registered trademark of USB Implementers Forum, Inc.



VESA, VESA logo, DisplayPort compliance logo and DisplayPort compliance logo for dual-mode source devices are all registered trademarks of the Video Electronics Standards Association.

\* USB Type-C™ and USB-C™ are trademarks of USB Implementers Forum.

# INFORMÁCIÓK A NYÍLT FORRÁSKÓDÚ SZOFTVERREL KAPCSOLATBAN

A termékben található GPL, LGPL, MPL és más nyílt forráskódú licenck forráskódjának beszerzése érdekében látogasson el a <http://opensource.lge.com> webhelyre.

A forráskód mellett minden hivatkozott licenccfeltétel, jótállási nyilatkozat és szerzői jogi közlemény letölthető.

Az LG Electronics a vonatkozó költségeknek megfelelő összegért (az adathordozó, a szállítás és a kezelés költségei) CD-ROM-on is biztosítani tudja Önnek a nyílt forráskódot, ha írásos kérelmet küld az [opensource@lge.com](mailto:opensource@lge.com) e-mail-címre.

Ez az ajánlat a termék utolsó kiszállításának idejétől számított három évig érvényes. Ez az ajánlat mindenki számára érvényes, akihez eljut ez az információ.

# ÖSSZESZERELÉS ÉS ELŐKÉSZÍTÉS

## FIGYELEM

- A biztonság és a termék teljesítményének biztosításához mindig eredeti tartozékokat használjon.
- A garancia nem terjed ki a bizonytalan eredetű tartozékok használata által okozott károokra és sérülésekre.
- A mellékelt alkatrészek használatát javasoljuk.
- A dokumentumban látható illusztrációk általános eljárásokat mutatnak be, ezért az ábrák eltérhetnek a tényleges termék megjelenésétől.
- Ne vigyen fel idegen anyagot (olajat, kenőanyagot stb.) a csavarokra a termék összeszerelésekor. (Ha így tesz, azzal károsíthatja a terméket.)
- Ha túlzottan nagy erővel húzza meg a csavarokat, az a monitor károsodását okozhatja. A készülék garanciája nem vonatkozik az így okozott kárra.
- Ne szállítsa a monitort fejfel lefelé úgy, hogy csak a talpazatot fogja. Ilyenkor az állvány kicsúszhat a monitorból, és személyi sérülést okozhat.
- Ha megemeli vagy áthelyezi a monitort, ne érjen a képernyőhöz. A képernyőre kifejtett erő annak sérülését okozhatja.

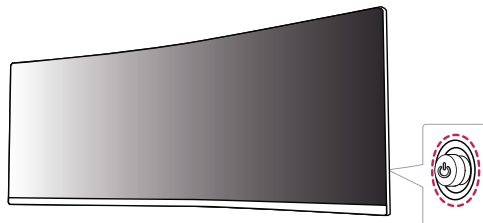
**! MEGJEGYZÉS**

- A részegységek eltérhetnek az itt láthatóktól.
- A készülék nagyobb teljesítménye érdekében, a használati útmutatóban szereplő minden termékinformáció és specifikáció előzetes értesítés nélkül megváltozhat.
- Az opcionális tartozékok beszerzéséhez látogasson el egy elektronikai szaküzletbe vagy webáruházba, vagy forduljon ahhoz a forgalmazóhoz, ahol a készüléket vásárolta.
- A mellékelt tápkábel a régiótól függően eltérő lehet.

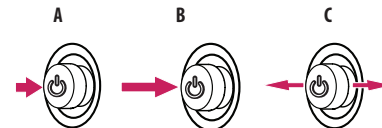
**Támogatott illesztőprogramok és szoftverek**

Az LGE weboldaláról ([www.lg.com](http://www.lg.com)) töltheti le és telepítheti a legújabb verziót.

- **Illesztőprogramok és szoftverek:** Monitor illesztőprogramja / OnScreen Control / Dual Controller
  - Monitor illesztőprogramja: Ajánlott
  - OnScreen Control: Ajánlott
  - Dual Controller: Opcionális

**A készülék és a gombok leírása****A joystick gomb használata**

A monitor funkcióit egyszerűen vezérelheti a joystick gomb megnyomásával vagy az ujjával balra/jobbra/fel/le elmozdítva azt.

**Alapfunkciók****A**

Bekapcsolás: Nyomja meg a joystick gombot egyszer az ujjával a monitor bekapcsolásához.

**B**

Kikapcsolás: Nyomja meg és tartsa lenyomva a joystick gombot 5 másodpercnél tovább az ujjával a monitor kikapcsolásához.

**C**

Hangerő szabályozása: A hangerőt a joystick gombot balra/jobbra mozgatva szabályozhatja.

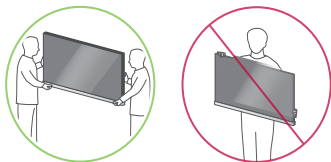
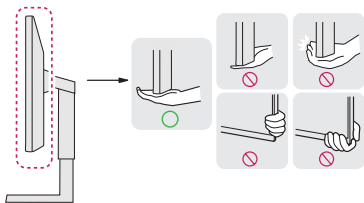
**! MEGJEGYZÉS**

- A joystick gomb a monitor hátulján található.

## A monitor mozgatása és felemelése

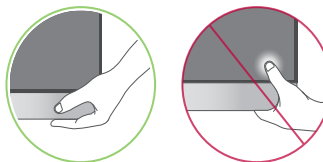
Kövesse ezen utasításokat, hogy a monitor mozgatásakor vagy felemeléskor megóvja azt a karcolásoktól vagy egyéb sérülésektől, illetve formától és mérettől függetlenül biztonságosan szállíthassa.

- A monitort szállítás előtt az eredeti dobozában vagy csomagolásában ajánlatos elhelyezni.
- A monitor mozgatása vagy felemelése előtt húzza ki a tápkábelt és az összes többi kábelt.
- Tartsa erősen a monitor alját és oldalát. Ne fogja meg a panelt.
- Amikor tartja, fordítsa el magától a monitort, nehogy a képernyő megkarcolódjon.
- A monitort a szállítás során óvja az ütődésektől és a túlzott rázkódástól.
- A monitor mozgatásakor tartsa azt függőleges helyzetben, és ne fordítsa a monitort az oldalára, illetve ne döntse oldalra.



### ⚠ FIGYELEM

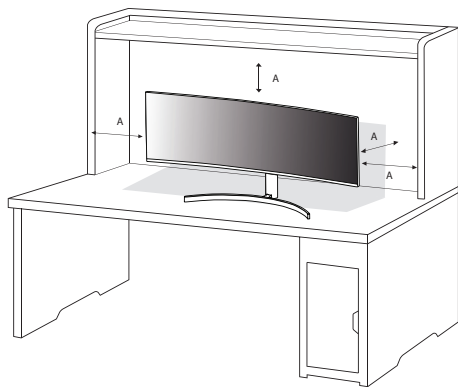
- Lehetőleg ne érintse meg a monitor képernyőjét.
  - Ellenkező esetben károsodhat a képernyő vagy a képek előállításához használt képpontok.



- Ha talpzat nélkül használja a monitorpanelt, annak joystick gombja instabillá teheti a monitort vagy adott esetben hozzájárulhat annak leeséséhez. A monitor leesése kárt okozhat a készülékben és személyi sérülés kockázatával is járhat. Emellett, a joystick gomb is elromolhat.

## Asztali elhelyezés

- Emelje fel a monitort, és helyezze az asztalra függőleges helyzetben. A megfelelő szellőzés biztosítása érdekében a monitort legalább 100 mm távolságra helyezze a faltól.



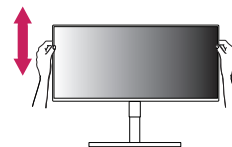
A: 100 mm

### ⚠ FIGYELEM

- A monitor mozgatása vagy felszerelése előtt húzza ki a tápkábelt. Fennáll az áramütés veszélye.
- Ügyeljen rá, hogy minden esetben a termék csomagjában található tápkábelt használja, illetve, hogy a tápkábelt csak földelt fali csatlakozóhoz csatlakoztassa.
- Ha egy másik tápkábelre van szüksége, keresse fel helyi termékforgalmazóját vagy a legközelebbi márkakereskedést.

## A talp magasságának beállítása

- Állítsa a talpra felszerelt monitort függőleges helyzetbe.
- Fogja meg stabilan mindkét kezével a monitort, és állítsa be.
- A maximálisan beállítható magasság 110,0 mm.



### ⚠ VIGYÁZAT

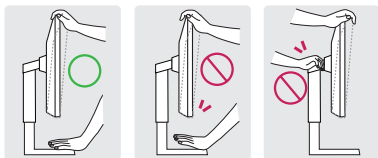
- A képernyő magasságának beállításakor ne tegye a kezét az állványtestre, mert becsípheti az ujjait.

## A képernyő dőlésszögének beállítása

- Állítsa a talpra felszerelt monitort függőleges helyzetbe.
  - Állítsa be a képernyő dőlésszögét.
- A kényelmes megtekintés érdekében a képernyő dőlésszöge  $-5^\circ$  és  $15^\circ$  fok között állítható előre- vagy hátrafelé.

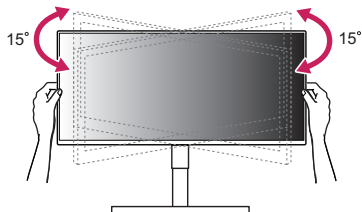
## ⚠ VIGYÁZAT

- A képernyő beállításakor az ujjserülések elkerülése érdekében ne tartsa a monitor keretének alsó részét az ábrán látható módon.
- Legyen óvatos, ne érintse, illetve ne nyomja meg a képernyő területét, amikor a képernyő dőlésszögét beállítja.



## ⚠ MEGJEGYZÉS

- Fordítsa el 15 fokkal balra vagy jobbra, és állítsa be a monitor szögét az Önnek megfelelő módon.

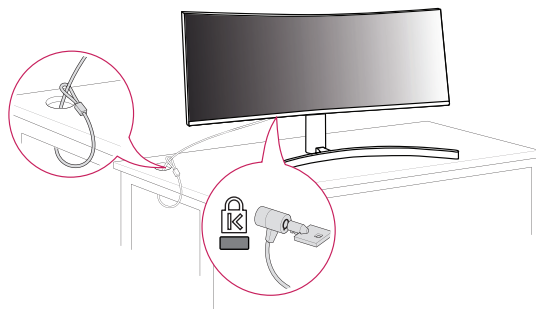


## A Kensington zár használata

A Kensington biztonsági rendszer csatlakozója a monitor hátulján található.

A felszereléssel és használatával kapcsolatos további tudnivalóért nézze meg a Kensington zár használati útmutatóját, vagy keresse fel a <http://www.kensington.com> honlapot.

Rögzítse a monitort egy asztalhoz a Kensington biztonsági rendszer segítségével.



## ⚠ MEGJEGYZÉS

- A Kensington biztonsági rendszer opcionális tartozék. Az opcionális tartozékokat a legtöbb elektronikai szaküzletben beszerezheti.

## A fali rögzítőlap felszerelése

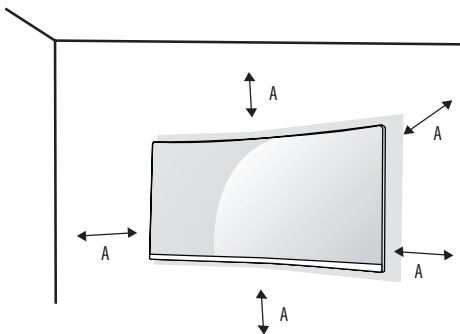
Ez a monitor megfelel a fali rögzítőlapra vagy egyéb kompatibilis eszközökre vonatkozó specifikációknak.

### ! MEGJEGYZÉS

- A fali rögzítő külön kapható.
- További felszerelési információkért nézze meg a fali rögzítőlap szerelési útmutatóját.
- Ügyeljen, hogy a fali rögzítőlap felszerelése során ne alkalmazzon túl nagy erőt, mivel azzal a képernyő sérülését okozhatja.
- Mielőtt a falra szereli a monitort, távolítsa el a talpazatot a talpazat csatlakoztatásának fordított sorrendben történő végrehajtásával.

## Falra szerelés

A megfelelő légáramlás érdekében a monitort legalább 100 mm távolságra szerelje fel a faltól, és minden oldalon hagyjon kb. 100 mm szabad helyet. Részletes felszerelési útmutatásért forduljon a legközelebbi márkakereskedéshez. Vagy olvassa el a döntött fali tartókonzol felszerelésével és beállításával kapcsolatos tájékoztatást az útmutatóban.



A: 100 mm

A monitor falra szereléséhez csatlakoztassa a (külön beszerezhető) fali tartókonzolt a monitor hátuljához.

Győződjön meg róla, hogy a fali tartókonzol biztonságosan van a monitorhoz és a falhoz rögzítve.

- Fali konzol (mm): 100 x 100
- Szabványos csavar: M4 x L10
- Csavarok száma: 4

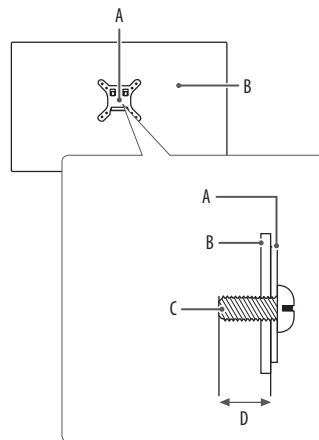
### ! MEGJEGYZÉS

- A VESA szabványnak nem megfelelő csavar kárt tehet a termékben, a monitor pedig leeshet. Az LG Electronics nem vállal felelősséget a szabványostól eltérő csavarok használatából eredő balesetekért.
- A falikonzol-készlet tartalmazza a szerelési útmutatót és a szükséges alkatrészeket is.
- A fali tartókonzol opcionális tartozék. Az opcionális tartozékokat a helyi termékgalmazótól szerezheti be.
- A csavar hossza falikonzolonként eltérő lehet. Ha a szabványosnál hosszabb csavarokat használ, azzal a készülék belsejének károsodását okozhatja.
- További információkért kérjük, nézze meg a falikonzol használati útmutatóját.



**FIGYELEM**

- Az áramütés elkerülése érdekében húzza ki a tápkábelt, mielőtt a monitort elmozdítja vagy szereli.
- Ha a monitort a plafonra vagy ferde falra szereli fel, akkor a monitor leeshet, ami sérülést okozhat. Csak az LG által jóváhagyott fali konzolt használjon, és konzultáljon a helyi forgalmazóval vagy más szakemberrel.
- A sérülések megelőzése érdekében a készüléket a felszerelési útmutatásnak megfelelően biztonságosan rögzíteni kell a falra.
- Ha túlzottan nagy erővel húzza meg a csavarokat, az a monitor károsodását okozhatja. A készülék garanciája nem vonatkozik az így okozott kárra.
- VESA-szabványnak megfelelő fali rögzítőt és csavarokat használjon. A készülék garanciája nem vonatkozik a nem megfelelő tartozékok használata miatt bekövetkező károokra.
- A monitor hátuljától mérve az egyes behelyezett csavarok hossza nem haladhatja meg a 8 mm-t.



- A: Fali rögzítőlap
- B: A monitor hátoldala
- C: Szabványos csavar
- D: Max. 8 mm

# A MONITOR HASZNÁLATA

- Az útmutatóban szereplő ábrák eltérhetnek a valódi terméktől.
- Nyomja meg a joystick gombot, lépjen a [Settings] → [Input] elemre, majd válassza ki a bemenet opciót.

## FIGYELEM

- Ha nem LG-tanúsítvánnyal ellátott kábelt használ, akkor előfordulhat, hogy a kép nem jelenik meg, vagy hogy a kép zajos lesz.
- Ne fejtse ki nyomást a képernyőre hosszabb ideig. Ez a kép torzulását okozhatja.
- Huzamosabb ideig ne jelenítse meg a képernyőn ugyanazt az állóképet. Ez a kép beégését okozhatja. Ha lehetséges, alkalmazzon PC-képernyővédőt.
- Amikor a tápkábelt a kimenethez csatlakoztatja, használjon földelt (3 lyukas) foglalatot vagy földelt fali csatlakozót.
- A monitor vibrálhat, amikor hideg helyen kapcsolják be. Ez a jelenség nem rendellenes.
- Néha piros, zöld vagy kék pöttyök jelenhetnek meg a képernyőn. Ez a jelenség nem rendellenes.

## Csatlakoztatás személyi számítógéphez

- Ez a monitor támogatja a \*Plug and Play szolgáltatást.
- \* Plug and Play: Olyan szolgáltatás, amely lehetővé teszi, hogy Ön anélkül adjon hozzá egy eszközt a számítógéphez, hogy bármit újra kellene konfigurálnia vagy bármilyen illesztőprogramot kellene telepíteni.

## HDMI-csatlakozás

Továbbítja a digitális video- és audiojeleket a számítógépről a monitorhoz.

## FIGYELEM

- Ha DVI-HDMI vagy DVI-DP (DisplayPort) átalakítót csatlakoztat a HDMI-kábelre, az kompatibilitási problémákat okozhat.
- HDMI-tanúsítvánnyal ellátott kábelt használjon. Ha nem HDMI-tanúsítvánnyal ellátott kábelt használ, akkor előfordulhat, hogy nem jelenik meg a kép, vagy hogy csatlakozási hiba jelentkezik.
- Ajánlott HDMI-kábel típusok
  - High-Speed HDMI™/TM-kábel
  - High-Speed with Ethernet HDMI™/TM-kábel

## A DisplayPort csatlakoztatása

Továbbítja a digitális video- és audiojeleket a számítógépről a monitorhoz.

### ! MEGJEGYZÉS

- A számítógép DP (Display Port) verziójától függően előfordulhat, hogy nincs kép vagy hang.
- Ha Mini DisplayPort kimenetű videokártyát használ, olyan Mini DP-DP (Mini DisplayPort-DisplayPort) kábelt vagy csatlakozót használjon, mely támogatja a DisplayPort1.4-t. (Külön kapható)

## USB-C-csatlakoztatás

Továbbítja a digitális video- és audiojeleket a számítógépről a monitorhoz.

### ! MEGJEGYZÉS

- Az USB-C port támogatja a PD (Power Delivery – Energiaátvitel), DP Alternate Mode (DP alternatív mód, DP USB-C-n keresztül) és USB-adat funkciókat.
- A csatlakoztatott eszköz jellemzőitől és a környezettől függően előfordulhat, hogy a funkciók nem fognak megfelelően működni.
- Az USB-C porton keresztül a monitort nem, de a számítógépet elláthatja árammal.  
A monitor áramellátásához csatlakoztassa a hálózati adaptert.

## Csatlakoztatás AV eszközhöz

### HDMI-csatlakozás

A HDMI továbbítja a digitális video- és audiojeleket az AV-eszköztől a monitorhoz.

### ! MEGJEGYZÉS

- Ha DVI-HDMI vagy DVI-DP (DisplayPort) átalakítót csatlakoztat a HDMI-kábelre, az kompatibilitási problémákat okozhat.
- HDMI-tanúsítvánnyal ellátott kábelt használjon. Ha nem HDMI-tanúsítvánnyal ellátott kábelt használ, akkor előfordulhat, hogy nem jelenik meg a kép, vagy hogy csatlakozási hiba jelentkezik.
- Ajánlott HDMI-kábel típusok
  - High-Speed HDMI™-kábel
  - High-Speed with Ethernet HDMI™-kábel

## Perifériák csatlakoztatása

### USB-eszközkapcsolat

A terméken található USB-port USB-elosztóként működik.

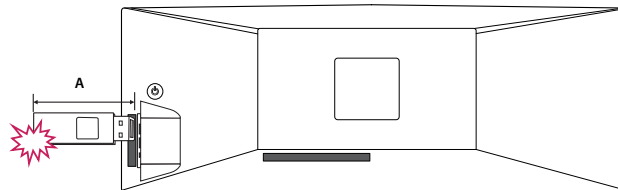
#### MEGJEGYZÉS

- Ajánlott minden Windows-frissítést telepíteni, hogy a Windows naprakész legyen, mielőtt csatlakoztatja a terméket.
- A perifériás eszközök külön kaphatók.
- Az USB-elosztóhoz egyaránt csatlakoztathat billentyűzetet, egeret vagy USB-eszközt.
- A töltési sebesség készülékenként eltérő lehet.
- A képernyő USB kimeneti portjának használatához a felhasználónak a képernyő bemeneti portját csatlakoztatnia kell a gazdaszámítógéphez „USB C-C kábel” vagy „USB C-C kábel + USB C-A átalakító” segítségével.
- Ha „USB C-C kábel” van csatlakoztatva a képernyő bemeneti portjához és a gazdaszámítógéphez, a képernyő kimeneti portja USB 2.0 eszközöket támogat.
- Ha „USB C-C kábel + USB C-A átalakító” van csatlakoztatva a képernyő bemeneti portjához és a gazdaszámítógéphez, a képernyő kimeneti portja USB 3.0 eszközöket támogat. Azonban a gazdaszámítógépnek is támogatnia kell az USB 3.0 funkciót.
- Ha „USB C-C kábel + USB C-A átalakító” van csatlakoztatva a képernyő bemeneti portjához és a gazdaszámítógéphez, javasolt egy lassú töltésre alkalmas USB port használata.

#### FIGYELEM

Figyelmeztetés USB-tárolóeszköz használata esetére

- Előfordulhat, hogy automatikus felismerőprogrammal ellátott, vagy saját illesztőprogramot használó USB-eszközöket nem ismer fel a készülék.
- Előfordulhat, hogy egyes USB tárolóeszközök használata nem támogatott, illetve azok nem működnek tökéletesen.
- Ajánlott egy, tápellátással rendelkező USB-elosztó vagy merevlemez-meghajtó használata. (Élégtelen tápellátás esetén előfordulhat, hogy a készülék nem ismeri fel megfelelően az USB-tárolóeszközt.)
- Ha az oldalsó USB-porthoz 40 mm-nél hosszabb USB-eszköz csatlakozik, a monitor megsérülhet mozgás közben. Kérjük, csatlakoztassa a hátsó USB-porthoz.



A: 40 mm

## Fejhallgató csatlakoztatása

A perifériákat a fejhallgató-porton keresztül csatlakoztassa a monitorhoz.

### ! MEGJEGYZÉS

- A perifériás eszközök külön kaphatók.
- A számítógép és a külső eszköz audiobeállításaitól függően előfordulhat, hogy a fejhallgató és a hangszóró funkciói korlátozottak.
- Ha Szögben álló csatlakozójú fejhallgatót használ, akkor az problémát okozhat másik külső eszköz monitorhoz való csatlakoztatása során. Ezért javasolt Egyenes csatlakozójú fejhallgató használata.



Szögben álló



Egyenes  
(Ajánlott)

# FELHASZNÁLÓI BEÁLLÍTÁSOK

## MEGJEGYZÉS

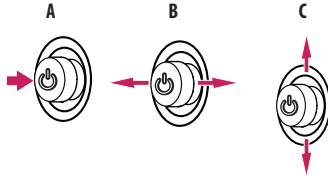
- A monitor képernyőjén megjelenő (OSD-) menük kismértékben eltérhetnek a kézikönyvben szereplőktől.

## A főmenü aktiválása



- 1 Nyomja meg a joystick gombot a monitor hátulján.
- 2 Mozgassa a joystick gombot felfelé/lefelé és balra/jobbra az opciók beállításához.
- 3 Nyomja meg ismét a joystick gombot a főmenüből való kilépéshez.

### Joystick gomb



#### A

- Főmenü letiltva: A főmenü aktiválása.
- Főmenü engedélyezve: Kilépés a főmenüből. (A gombot 5 másodpercnél tovább nyomva tartva kapcsolhatja ki a monitort. A monitort így bármikor kikapcsolhatja, akkor is, amikor aktív a képernyőmenü.)

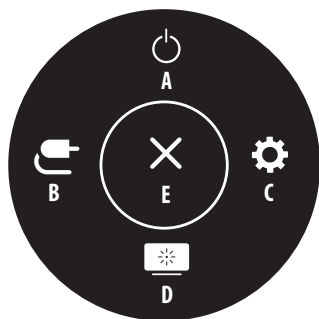
#### B

- Főmenü letiltva: A monitor hangerejének beállítása. (◀, ▶)
- Főmenü engedélyezve: Az [Input] funkcióinak megnyitása. (◀) / A [Settings] funkció megnyitása. (▶)

#### C

- Főmenü letiltva: Megjeleníti a jelenlegi bemeneti forrás információit. (▲, ▼)
- Főmenü engedélyezve: A monitor kikapcsolása. (▲) / A [Picture Mode] funkció megnyitása. (▼)

## A fő menüfunkciók



Főmenü	Leírás
A: [Power Off]	A monitor kikapcsolása.
B: [Input]	A bemeneti mód beállítása.
C: [Settings]	A képernyőbeállítások konfigurálása.
D: [Picture Mode]	A képüzemmód beállítása.
E: [Exit]	Kilépés a főmenüből.

## Menübeállítások

- 1 Az Képernyőmenü megtekintéséhez nyomja meg a monitor hátulján található joystick gombot, majd lépjen be a [Settings] elembe.
- 2 Mozgassa a joystick gombot felfelé/lefelé és balra/jobbra az opciók beállításához.
- 3 A felsőbb menübe való visszatéréshez vagy egyéb menüelemek beállításához mozgassa a joystick gombot ◀ irányba vagy nyomja meg azt (⏪).
- 4 Ha ki szeretne lépni a képernyőmenüből, mozgassa a joystick gombot ◀ irányba, amíg ki nem lép.



[Quick Settings]



[Input]



[Picture]



[General]

### ! MEGJEGYZÉS

- : Be
- : Ki

## [Quick Settings]

### [Settings] → [Quick Settings]

- [Brightness]: A képernyő fényerejének beállítása.
- [Auto Brightness]: A fényerő automatikus optimalizálása a környező világossághoz.
- [Contrast]: A képernyő kontrasztjának beállítása.
- [Volume]: A hangerő beállítása.
  - Beállíthatja a [Mute]/[Unmute] elemet a joystick gombot ▼ irányba mozgatva a [Volume] menüen belül.
- [Color Temp]: Beállíthatja a saját színhőmérsékletét.
  - [Custom]: A felhasználó testreszabhatja a piros, zöld és kék színeket.
  - [Warm]: A képernyő színének beállítása vöröses tónusúra.
  - [Medium]: A vörös és a kék tónus közé állítja be a képernyő színtelítettségét.
  - [Cool]: A képernyő színének beállítása kékes tónusúra.

## [Input]

### [Settings] → [Input]

- [Input List]: A bemeneti üzemmód kiválasztása.
- [Aspect Ratio]: A képernyő arányának beállítása. Lehetséges, hogy az ajánlott felbontásnál a képernyő ugyanolyanoknak látszik [Full Wide] és [Original] képaránynál egyaránt.
  - [Full Wide]: A videó széles képernyőn való megjelenítése, a videó jelbemenetétől függetlenül.
  - [Original]: A videó megjelenítése a videó bemeneti jelének képaránya szerint.
  - [Just Scan]: A képarány az eredetihez képest nem változott.
  - [Cinema 1]: 32:9-es képarányra nagyítja a képernyőt.
  - [Cinema 2]: 32:9-es képarányra nagyítja a képernyőt, beleértve a feliratokhoz készült alsó fekete négyzetet.
- [PBP / PIP]: A különböző PBP és PIP kombinációk kiválasztása.

## [PBP / PIP]

- [Input List]: A főbemenet és az albemenet képernyőinek megjelenítése

PBP / PIP csatlakoztatása		Másodlagos képernyő			
		HDMI 1	HDMI 2	DP	USB-C
Elsődleges képernyő	HDMI 1	-	0	0	0
	HDMI 2	0	-	0	0
	DP	0	0	-	0
	USB-C	0	0	0	-

- [Aspect Ratio]: A képernyő arányának beállítása.
  - [Full Wide]: Úgy jeleníti meg a videót, hogy az a videojel-bemenettől függetlenül illeszkedjen a PBP-/PIP-képernyőhöz.
  - [Original]: A bemeneti videojel képarányának megfelelően jeleníti meg a videót a PBP-/PIP-képernyőn.
- [PBP / PIP]: A különböző PBP és PIP kombinációk kiválasztása.
- [PIP Size]: A PIP almenü ablak méretének beállítása. ([Small] / [Medium] / [Large])
- [Main/Sub Screen Change]: [PBP / PIP] módban válthat a főképernyő és az alképernyő között.
- [Sound Out]: A hangkimenet kiválasztása [PBP / PIP] módban.

### ! MEGJEGYZÉS

- Ha nem használja a [PBP / PIP] funkciót, a [PIP Size], [Main/Sub Screen Change] és a [Sound Out] funkciók nem lesznek elérhetőek.



**[Picture]****[Settings]** → **[Picture]** → **[Picture Mode]****! MEGJEGYZÉS**

- A beállítható [Picture Mode] a bemeneti jeltől függ.

**[Picture Mode] az SDR-jelen (nem HDR)**

- [Custom]: A felhasználó beállíthatja az egyes elemeket. A főmenü színei változtathatók.
- [Vivid]: Ezzel a funkcióval optimalizálható a képernyő a forgalmazói környezethez a kontraszt, a fényerő és az élesség növelésével.
- [HDR Effect]: A képernyő optimalizálása nagy dinamikatarományban.
- [Reader]: Dokumentumok olvasásához optimalizált képernyő. A képernyő világosabbá tehető a képernyőmenüben.
- [Cinema]: A videók vizuális effektjeinek javításához optimalizált képernyő.
- [Color Weakness]: Ez az üzemmód azon felhasználóknak készült, akik nem tudják megkülönböztetni a piros és a zöld színeket. Ennek a funkciónak a segítségével könnyedén meg tudják különböztetni a két színt.

**! MEGJEGYZÉS**

- Ha a DP (DisplayPort) esetében módosítják a [Picture Mode] értékét, előfordulhat, hogy a képernyő vibrálni fog, vagy hatással lehet a PC felbontására.

**[Picture Mode] az HDR-jelen**

- [Custom]: A felhasználó beállíthatja az egyes elemeket.
- [Vivid]: Optimalizálja a képernyőt az élénk HDR-színekhez.
- [Standard]: Optimalizálja a képernyőt a HDR-szabványhoz.
- [Cinema]: Optimalizálja a képernyőt a HDR-videókhöz.

**! MEGJEGYZÉS**

- A Windows 10 operációs rendszertől függően előfordulhat, hogy a HDR-tartalom nem jelenik meg megfelelően, kérjük, ellenőrizze a Windows HDR Be/Ki beállításait.
- Amikor a HDR-funkció be van kapcsolva, a grafikus kártya teljesítményétől függően a karakterek vagy a képminőség rossz lehet.
- Amíg a HDR-funkció be van kapcsolva, a grafikus kártya teljesítményétől függően előfordulhat képernyővibrálás vagy recsegés a monitorbemenet módosításakor, illetve ki-/vagy bekapcsoláskor.

**[Settings] → [Picture] → [Picture Adjust]**

- [Brightness]: A képernyő fényerejének beállítása.
- [Auto Brightness]: A fényerő automatikus optimalizálása a környező világosságához.
- [Contrast]: A képernyő kontrasztjának beállítása.
- [Sharpness]: A másodlagos képernyő élességének beállítása.
- [SUPER RESOLUTION+]: Mivel ez a funkció az alacsony felbontású képek élesebbé tételére szolgál, ezért normál szöveg vagy ikonok esetében nem javasolt a használata. Ilyenkor ugyanis szükségtelenül élessé válhat a kép.
  - [High]: A kristálytisztaság megjelenés érdekében optimalizálja a képernyőt. A legjobb beállítás nagy felbontású videókhoz és játékokhoz.
  - [Middle]: Optimalizálja a képernyőt, hogy az alacsony és magas mód között elhelyezkedő, közepes szintű képek megtekintése kényelmes legyen. A legjobb beállítás UCC és SD videókhoz.
  - [Low]: Egyenletes és természetes képek megjelenítéséhez optimalizálja a képernyőt. A legjobb beállítás álló vagy lassan mozgó képekhez.
  - [Off]: A monitor a legáltalánosabb beállítások használatával jeleníti meg a képet. Kikapcsolja a [SUPER RESOLUTION+] funkciót.
- [Black Level]: Beállíthatja az eltolást (csak HDMI esetén).  
Eltolás: A videojel referenciájaként ez a legsötétebb szín, amelyet a monitor képes megjeleníteni.
  - [High]: Megtartja a képernyő jelenlegi kontrasztarányát.
  - [Low]: Csökkenti a feketeszintet, és növeli a fehérszintet a képernyő jelenlegi kontrasztarányához képest.
- [DFC]: A fényerő automatikus beállítása a kijelzőnek megfelelően.

**[Settings] → [Picture] → [Color Adjust]**

- [Gamma]:
  - [Mode 1], [Mode 2], [Mode 3]: Minél nagyobb a gamma értéke, a kép annál sötétebbé válik. Hasonlóképpen, minél alacsonyabb a gamma értéke, a kép annál világosabbá válik.
  - [Mode 4]: Ha nem kell megváltoztatnia a gamma beállítását, válassza a [Mode 4] állapotot.
- [Color Temp]: Beállíthatja a saját színhőmérsékletét.
  - [Custom]: A felhasználó testreszabhatja a piros, zöld és kék színeket.
  - [Warm]: A képernyő színének beállítása vöröses tónusúra.
  - [Medium]: A vörös és a kék tónus közé állítja be a képernyő színtelítettségét.
  - [Cool]: A képernyő színének beállítása kékes tónusúra.
- [Red], [Green], [Blue]: A kép színének testreszabása a [Red], [Green] és [Blue] szín használatával.
- [Six Color]: Megfelel a felhasználó színtelítettségre vonatkozó követelményeinek azáltal, hogy beállítja a hat szín színtelítettségét és telítettségét (piros, zöld, kék, cián, magenta, sárga), valamint menti a beállításokat.
  - Színárnyalat: A képernyő színárnyalatának beállítása.
  - Szaturáció: A képernyő szaturációjának beállítása. Minél alacsonyabb az érték, annál kevésbé telítettek és világosabbak a színek. Minél magasabb az érték, annál inkább telítettek és sötétebbek a színek.

**[Settings] → [Picture] → [Response Time]**

- [Response Time]: A megjelenített képek válaszidejének beállítása a képernyő sebessége alapján. Normál környezet esetén ajánlott a [Fast] beállítás használata.  
Gyorsan mozgó kép esetén ajánlott a [Faster] beállítás használata. Ha a beállítás [Faster], a képek beéghetnek.
  - [Faster]: A válaszidőt [Faster] értékre állítja be.
  - [Fast]: A válaszidőt [Fast] értékre állítja be.
  - [Normal]: A válaszidőt [Normal] értékre állítja be.
  - [Off]: Kikapcsolja a funkciót.

**[Settings] → [Picture] → [Picture Reset]**

- [Do you want to reset your picture settings?]:
  - [Yes]: Az alapértelmezett beállításokra való visszaállítás.
  - [No]: A kiválasztás visszavonása.

**[General]****[Settings] → [General]**

- [Language]: A képernyőmenü nyelvének beállítása.
- [SMART ENERGY SAVING]: Takarítson meg energiát a fényerősségkompenzációs-algoritmussal.
  - [High]: Energiatakarékosság a nagy hatékonyságú [SMART ENERGY SAVING] funkció használatával.
  - [Low]: Energiatakarékosság a kis hatékonyságú [SMART ENERGY SAVING] funkció használatával.
  - [Off]: Kikapcsolja a funkciót.
  - Az energiatakarékossági adatok értéke a paneltől és a panelbeszállítóktól függően eltérő lehet.
  - Ha kiválasztja a [SMART ENERGY SAVING] opciónál a [High] vagy [Low] lehetőséget, a monitor fényereje a forrástól függően nagyobb vagy kisebb lesz.
- [Automatic Standby]: Ez egy olyan funkció, amely automatikusan kikapcsolja a monitort, ha adott ideig nem történik semmi a képernyőn. Beállíthatja az időzítőt az automatikus kikapcsoláshoz. ([Off], [4H], [6H], és [8H])
- [DisplayPort Version]:
  - [DisplayPort] / [USB-C]: A DisplayPort verzió lehetőséget ugyanarra a verzióra állítsa, mint a csatlakoztatott külső eszközt. ([1.4], [1.2] és [1.1]) A HDR-funkció használatához erre állítsa: [1.4].

- [HDMI ULTRA HD Deep Color]: Élesebb képeket biztosít, ULTRA HD Deep Color módot támogató készülékekhez csatlakoztatva.
  - A [HDMI ULTRA HD Deep Color] használatához kapcsolja Be állásra a funkciót.
  - Ha a csatlakoztatott készülék nem támogatja a Deep Color funkciót, előfordulhat, hogy a kép vagy a hang nem működik megfelelően. Ebben az esetben kapcsolja ki állásra ezt a funkciót.

**Támogatott formátum: 4K, 60 Hz**

Felbontást: 3840 x 2160

Képráfrissítési gyakoriság (Hz): 59,94/60,00

Színmélység / Színárnyalat-mintavételezés:

8 bites, 10 bites → YCbCr 4:2:0 / YCbCr 4:2:2

8 bites → YCbCr 4:4:4 / RGB 4:4:4

- [Buzzer]: Ezzel a funkcióval állíthatja be a [Buzzer] hangját, amikor a monitorját Be vagy Ki állapotba kapcsolja.
- [OSD Lock]: Ez a funkció letiltja a menük konfigurációját és beállíthatóságát.
- [Deep Sleep Mode]: Amikor a [Deep Sleep Mode] be van kapcsolva, az áramfogyasztás minimális, a monitor pedig készenléti üzemmódban van.
  - Az USB-töltő és -elosztó funkciók nem fognak működni készenléti módban, ha a [Deep Sleep Mode] engedélyezve van készenléti módban.
- [Information]: A következő kijelzőinformációk jelennek meg: [Serial Number], [Total Power On Time], [Resolution].

**[Settings] → [General] → [Reset to Initial Settings]**

- [Do you want to reset your settings?]:
  - [Yes]: Az alapértelmezett beállításokra való visszaállítás.
  - [No]: A visszaállítás visszavonása.

# HIBAELHÁRÍTÁS

## **Semmi nem jelenik meg a képernyőn.**

- Be van dugva a monitor tápkábele?
  - Ellenőrizze, hogy a tápkábel megfelelően csatlakozik-e az aljzathoz.
- Megjeleníti a készülék a [No Signal] üzenetet?
  - Ez akkor jelenik meg, ha a jelkábel a számítógép és a monitor között nincs csatlakoztatva. Ellenőrizze a kábelt, és csatlakoztassa újra.
- A képernyőn az [Out of Range] üzenet jelent meg?
  - Ez akkor történik, amikor a számítógéptől (grafikus kártyáról) érkező jelek a monitor vízszintes vagy függőleges frekvenciatartományán kívül esnek. A megfelelő frekvencia beállításához tekintse meg az útmutató Műszaki adatok című részét.

## **A képernyőn a megjelenítés nem stabil és rázkódik. / A monitoron megjelenített képek szellemképesek.**

- A megfelelő felbontást választotta ki?
  - Ha a kiválasztott felbontás HDMI 1080i 60/50 Hz (váltott soros), lehetséges, hogy a képernyő vibrál. Módosítsa a felbontás 1080p értékre vagy az ajánlott felbontásra.
  - Ha a grafikus kártya nem az ajánlott (optimális) felbontásra van beállítva, akkor előfordulhat, hogy torzul a szöveg és homályos a képernyő, illetve hogy nem látszik a teljes kijelző vagy elállítódik a képernyő.
  - A beállítási módszerek eltérhetnek a számítógéptől vagy az operációs rendszertől függően, és a grafikus kártya teljesítményétől függően előfordulhat, hogy egyes felbontások nem érhetőek el. Ebben az esetben vegye fel a kapcsolatot a számítógép vagy a videokártya gyártójával, és kérjen segítséget.
- Akkor is megmarad a kép, ha a monitor ki van kapcsolva?
  - Ugyanazon állókép hosszu ideig történő kijelzése károsíthatja a képernyőt, és a kép beégését eredményezi.
  - A monitor élettartamának meghosszabbítása érdekében használjon képernyővédőt.
- Pontok vannak a képernyőn?
  - A monitor használatok pixeles pontok (piros, zöld, kék, fehér vagy fekete) jelenhetnek meg a képernyőn. Ez az LCD képernyő esetén normális jelenség. Nem hiba, és nem is befolyásolja a monitor teljesítményt.

## **Egyes funkciók le vannak tiltva.**

- Vannak olyan funkciók, amelyek nem érhetőek el, amikor megnyomja a Menü gombot?
  - A képernyőmenü le van zárva. [OSD Lock] kikapcsolása a [General] résznel.

### **Lát„Ismeretlen monitor, Plug and Play (VESA DDC) monitor érzékelése” üzenetet?**

- Telepítette a képernyő illesztőprogramját?
  - A képernyő illesztőprogramját a weboldalunkról telepítse: <http://www.lg.com>.
  - Feltétlenül ellenőrizze, hogy a videokártya támogatja-e a Plug and Play funkciót.

### **Nincs hang a fehallgató-csatlakozón keresztül.**

- A képek hang nélkül jelennek meg?
  - Győződjön meg róla, hogy a fehallgató-csatlakozók csatlakoztatása megfelelő.
  - Próbálja meg növelni a hangerőt a joystick segítségével.
  - Állítsa be a monitort audio kimenetként a számítógépen: (A beállítások a használt operációs rendszer függvényében eltérhetnek.)

### **A 4K/5K felbontás nem elérhető.**

- Ellenőrizte a kábelcsatlakozást?
  - Ellenőrizze, hogy a kábel csatlakoztatása megfelelő-e.
  - Javasoljuk, hogy a termékhez mellékelt tartozékokat használja.
- A felbontás és a képrfrissítési sebesség megfelelően van beállítva?
  - Állítsa be a megfelelő felbontást és képrfrissítési sebességet a PC-képernyő felbontási beállításainál vagy a lejátszó opció menüjében.
- A csatlakoztatott külső eszköz támogatja a 4K/5K felbontást?
  - Csak olyan külső eszközökön elérhető, amelyek támogatják a 4K/5K felbontást.
  - Ellenőrizze, hogy a csatlakoztatott külső eszköz támogatja-e a 4K/5K felbontást.
- Engedélyezve van a [HDMI ULTRA HD Deep Color] funkció? (4K esetén)
  - A funkció engedélyezéséhez lépjen a [Settings] > [General] > [HDMI ULTRA HD Deep Color] pontba.
- Beállította a [DisplayPort Version] lehetőséget [1.4]-re? (5K esetén)
  - Az [1.4] verzió beállításához lépjen a [Settings] > [General] > [DisplayPort Version] pontba.

# TERMÉKJELLEMZŐK

Az adatok értesítés nélkül megváltozhatnak.

**Színmélység:** 8 bites/10 bites színek támogatva.

## Felbontás:

- HDMI
  - Maximális felbontás: 3840 x 2160, 60 Hz-en
  - Ajánlott felbontás: 3840 x 1080, 60 Hz-en
- DisplayPort / USB-C
  - Maximális felbontás: 5120 x 1440, 60 Hz-en
  - Ajánlott felbontás: 5120 x 1440, 60 Hz-en

## Környezeti feltételek:

- Üzemeltetési feltételek
  - Hőmérséklet: 0 °C és 40 °C között
  - Páratartalom: Legfeljebb 80 %
- Tárolási körülmények
  - Hőmérséklet: -20 °C és 60 °C között
  - Páratartalom: Legfeljebb 85 %

**Méret:** Monitor mérete (szélesség × magasság × mélység)

- Állvánnyal együtt: 1215,1 x 543,5 x 307,3 (mm)
- Állvány nélkül: 1215,1 x 365,7 x 114,2 (mm)

## Tömeg (csomagolás nélkül):

- Állvánnyal együtt: 15,2 (kg)
- Állvány nélkül: 12,6 (kg)

## Tápellátás:

- Energiabesorolás: AC 100 ~ 240 V, 50/60 Hz, 2,5 A
- Energiafogyasztás:
  - Üzem mód: 80 W (Jellemzően)\*
  - Kikapcsolt mód: ≤ 0,3 W

\* Az energiafogyasztás üzemmódját az LGE teszthei szerint mérték. (Teljesen fehér minta, maximális felbontás)

\* Az energiafogyasztás szintje a működtetés módjától és a monitor beállításaitól függően eltérhet.

## Gyári támogatott üzemmód (Előre beállított üzemmód, PC)

### DisplayPort / USB-C

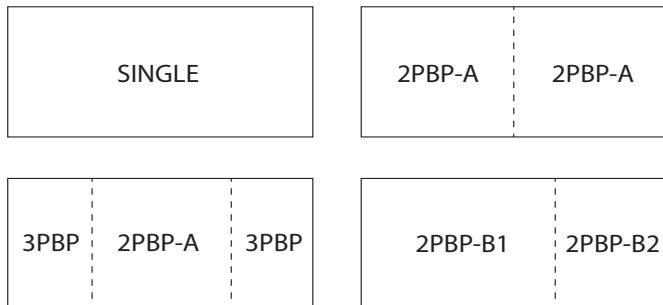
Előre beállított üzemmód	Vízszintes frekvencia (kHz)	Függőleges frekvencia (Hz)	Polaritás (V/F)	Megjegyzések
640 x 480	31,469	59,94	-/-	
800 x 600	37,879	60,317	+/+	
1024 x 768	48,363	60	-/-	
1152 x 864	54,347	60,05	+/+	
1280 x 720	45	60	+/+	
1280 x 800	49,702	59,81	-/+	
1280 x 1024	63,981	60,02	+/+	
1280 x 1440	91,79	60	+/-	3PBP
1600 x 900	60	60	+/+	
1680 x 1440	67,5	60	+/-	2PBP-B2
1920 x 1080	67,5	60	+/+	
2560 x 1080	70,2	60	+/-	
2560 x 1440	91,79	60	+/-	2PBP-A
3440 x 1440	91,79	60	+/-	2PBP-B1
3840 x 1080	70,2	60	+/+	
3840 x 2160	66,66	30	+/-	
3840 x 2160	133,31	60	+/-	
5120 x 1440	43,83	30	+/-	
5120 x 1440	88,86	60	+/-	- DP/ USB-C Előnyben részesített időzítés - SINGLE

## HDMI

Előre beállított üzemmód	Vízszintes frekvencia (kHz)	Függőleges frekvencia (Hz)	Polaritás (V/F)	Megjegyzések
640 x 480	31,469	59,94	-/-	
800 x 600	37,879	60,317	+/+	
1024 x 768	48,363	60	-/-	
1152 x 864	54,347	60,05	+/+	
1280 x 720	45	60	+/+	
1280 x 800	49,702	59,81	-/+	
1280 x 1024	63,981	60,02	+/+	
1280 x 1440	91,97	60	+/+	3PBP
1600 x 900	60	60	+/+	
1680 x 1440	91,79	60	+/-	2PBP-B2
1920 x 1080	67,5	60	+/+	
2560 x 1080	70,2	60	+/+	
2560 x 1440	44,43	30	+/-	
2560 x 1440	88,79	60	+/-	2PBP-A
3440 x 1440	74,04	49,99	+/-	
3440 x 1440	88,85	59,99	+/-	2PBP-B1
3840 x 1080	35,1	30	+/+	
3840 x 1080	58,5	50	+/+	
3840 x 1080	70,2	60	+/+	- HDMI Előnyben részesített időzítés - SINGLE



## Megjegyzések



## HDMI időzítés (Videó)

Előre beállított üzemmód	Vízszintes frekvencia (kHz)	Függőleges frekvencia (Hz)
480p	31,5	60
720p	45	60
1080p	67,5	60
2160p	135	60



A készülék típuszáma és sorozatszama a termék hátlapján és egyik oldalán látható.  
Jegyezze fel őket ide arra az esetre, ha a jövőben esetleg javításra lenne szükség.

Típus \_\_\_\_\_

Sorozatszám \_\_\_\_\_

(49WL95C-WE/ 49WL95CP-WE)



This Product qualifies for ENERGY STAR®  
Changing the factory default configuration and settings or  
enabling certain optional features and functionalities may  
increase energy consumption beyond the limits required for  
ENERGY STAR® certification.

Refer to [ENERGYSTAR.gov](http://ENERGYSTAR.gov) for more information on the ENERGY STAR® program.