



# HASZNÁLATI ÚTMUTATÓ

# LED LCD MONITOR

(LED Monitor\*)

\* Az LG LED monitorok LED-háttérvilágítású LCD monitorok.  
A készülék használatba vétele előtt figyelmesen olvassa el az útmutatót, és őrizze meg, mert később még szüksége lehet rá.

38WN95C  
38BN95C

[www.lg.com](http://www.lg.com)

Copyright © 2020 LG Electronics Inc. Minden jog fenntartva.

# TARTALOM

LICENC .....	2
INFORMÁCIÓK A NYÍLT FORRÁSKÓDÚ SZOFTVERREL KAPCSOLATBAN .....	3
ÖSSZESZERELÉS ÉS ELŐKÉSZÍTÉS .....	3
A MONITOR HASZNÁLATA .....	9
FELHASZNÁLÓI BEÁLLÍTÁSOK .....	12
HIBAELHÁRÍTÁS .....	25
TERMÉKJELLEMZŐK .....	27

# LICENC

Minden típushoz különböző licenc tartozik. A licenccel kapcsolatos további információkért látogasson el a [www.lg.com](http://www.lg.com) weboldalra.



A HDMI és a HDMI High-Definition Multimedia Interface kifejezések, valamint a HDMI embléma a HDMI Licensing Administrator, Inc. védjegyei vagy bejegyzett védjegyei az Amerikai Egyesült Államokban és más országokban.



The SuperSpeed USB Trident logo is a registered trademark of USB Implementers Forum, Inc.



A VESA, a VESA embléma, a DisplayPort Compliance embléma és a Dualmode DisplayPort Compliance embléma a Video Electronics Standards Association bejegyzett védjegye.



Thunderbolt and the Thunderbolt logo are trademarks of Intel Corporation or its subsidiaries in the U.S. and/or other countries.



\* USB Type-C™ and USB-C™ are trademarks of USB Implementers Forum.

# INFORMÁCIÓK A NYÍLT FORRÁSKÓDÚ SZOFTVERREL KAPCSOLATBAN

A termékben található GPL, LGPL, MPL és más nyílt forráskódú licenck kódjának beszerzése érdekében látogasson el a <http://opensource.lge.com> webhelyre.

A forráskód mellett minden hivatkozott licencc feltétel, jótállási nyilatkozat és szerzői jogi közlemény letölthető.

Az LG Electronics a vonatkozó költségeknek megfelelő összegért (az adathordozó, a szállítás és a kezelés költségei) CD-ROM-on is biztosítani tudja Önnek a nyílt forráskódot, ha írásos kérelmet küld az [opensource@lge.com](mailto:opensource@lge.com) e-mail-címre.

Ez az ajánlat a termék utolsó kiszállításának idejétől számított három évig érvényes. Ez az ajánlat mindenki számára érvényes, akihez eljut ez az információ.

## ÖSSZESZERELÉS ÉS ELŐKÉSZÍTÉS



### FIGYELEM

- A biztonság és a termék teljesítményének biztosításához mindig eredeti tartozékokat használjon.
- A garancia nem terjed ki a bizonytalan eredetű tartozékok használata által okozott károokra és sérülésekre.
- A mellékelt alkatrészek használatát javasoljuk.
- Ha nem LG-tanúsítvánnyal ellátott kábelt használ, akkor előfordulhat, hogy a kép nem jelenik meg, vagy hogy a kép zajos lesz.
- A dokumentumban látható illusztrációk általános eljárásokat mutatnak be, ezért az ábrák eltérhetnek a tényleges termék megjelenésétől.
- Ne vigyen fel idegen anyagot (olajat, kenőanyagot stb.) a csavarokra a termék összeszerelésekor. (Ha így tesz, azzal károsíthatja a terméket.)
- Ha túlzottan nagy erővel húzza meg a csavarokat, az a monitor károsodását okozhatja. A készülék garanciája nem vonatkozik az így okozott kárra.
- Ne szállítsa a monitort fejfel lefelé úgy, hogy csak a talpazatot fogja. Ilyenkor az állvány kicsúszhat a monitorból, és személyi sérülést okozhat.
- Ha megemeli vagy áthelyezi a monitort, ne érjen a képernyőhöz. A képernyőre kifejtett erő annak sérülését okozhatja.

### MEGJEGYZÉS

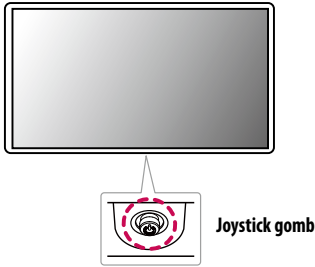
- A részegységek eltérhetnek az itt láthatóktól.
- A készülék nagyobb teljesítménye érdekében, a használati útmutatóban szereplő minden termékinformáció és specifikáció előzetes értesítés nélkül megváltozhat.
- Az opcionális tartozékok beszerzéséhez látogasson el egy elektronikai szaküzletbe vagy webáruházba, vagy forduljon ahhoz a forgalmazóhoz, ahol a készüléket vásárolta.
- A mellékelt tápkábel a régiótól függően eltérő lehet.

## Támogatott illesztőprogramok és szoftverek

A legújabb verziót a mellékelt CD-n vagy a LG honlapján ([www.lg.com](http://www.lg.com)) található meg.

Illesztőprogramok és szoftverek	Telepítési prioritás
Monitor illesztőprogramja	Ajánlott
OnScreen Control	Ajánlott
Dual Controller	Opcionális

## A készülék és a gombok leírása



### A joystick gomb használata

A monitor funkcióit egyszerűen vezérelheti a joystick gomb megnyomásával vagy az ujjával balra/jobbra/fel/le elmozdítva azt.

#### Alapfunkciók

		<b>Bekapcsolás</b>	Nyomja meg a joystick gombot egyszer az ujjával a monitor bekapcsolásához.
		<b>Kikapcsolás</b>	Nyomja meg és tartsa lenyomva a joystick gombot 3 másodpercnél tovább az ujjával a monitor kikapcsolásához.
		<b>Hangerő szabályozása</b>	A hangerőt a joystick gombot balra/jobbra mozgatva szabályozhatja.

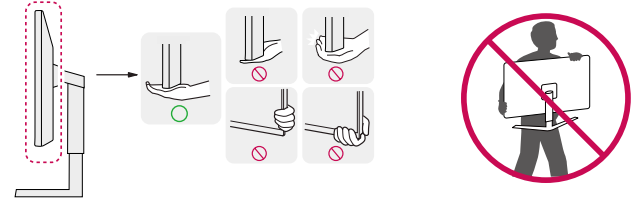
#### ! MEGJEGYZÉS

- A joystick gomb a monitor alján található.

## A monitor mozgatása és felemelése

Kövesse ezen utasításokat, hogy a monitor mozgatásakor vagy felemelésekor megóvja azt a karcolásoktól vagy egyéb sérülésektől, illetve formától és mérettől függetlenül biztonságosan szállíthassa.

- A monitort szállítás előtt az eredeti dobozában vagy csomagolásában ajánlatos elhelyezni.
- A monitor mozgatása vagy felemelése előtt húzza ki a tápkábelt és az összes többi kábelt.
- Tartsa erősen a monitor alját és oldalát. Ne fogja meg a panelt.
- Amikor tartja, fordítsa el magától a monitort, nehogy a képernyő megkarcolódjon.
- A monitort a szállítás során óvja az ütődésektől és a túlzott rázkódástól.
- A monitor mozgatásakor tartsa azt függőleges helyzetben, és ne fordítsa a monitort az oldalára, illetve ne döntse oldalra.

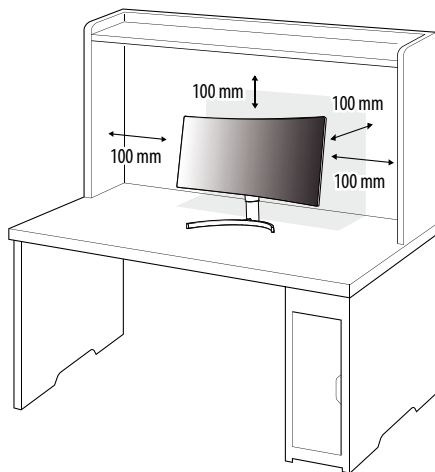


#### ! FIGYELEM

- Lehetőleg ne érintse meg a monitor képernyőjét.
  - Ellenkező esetben károsodhat a képernyő vagy a képek előállításához használt képpontok.
- Ha talpatzat nélkül használja a monitorpanelt, annak joystick gombja instabillá teheti a monitort vagy adott esetben hozzájárulhat annak leeséséhez. A monitor leesése kárt okozhat a készülékben és személyi sérülés kockázatával is járhat. Emellett, a joystick gomb is elromolhat.

## Asztali elhelyezés

- Emelje fel a monitort, és helyezze az asztalra függőleges helyzetben. A megfelelő szellőzés biztosítása érdekében a monitort legalább 100 mm távolságra helyezze a faltól.

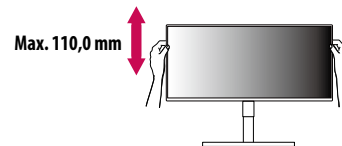


## ! FIGYELEM

- A monitor mozgatása vagy felszerelése előtt húzza ki a tápkábelt. Fennáll az áramütés veszélye.
- Ügyeljen rá, hogy minden esetben a termék csomagjában található tápkábelt használja, illetve, hogy a tápkábelt csak földelt fali csatlakozóhoz csatlakoztassa.
- Ha egy másik tápkábelre van szüksége, keresse fel helyi termékforgalmazóját vagy a legközelebbi márkakereskedést.

## A talp magasságának beállítása

- 1 Állítsa a talpra felszerelt monitort függőleges helyzetbe.
- 2 Fogja meg stabilan mindkét kezével a monitort, és állítsa be.



## ! VIGYÁZAT

- A képernyő magasságának beállításakor ne tegye a kezét az állványtetre, mert becsípheti az ujjait.

## A képernyő dőlésszögének beállítása

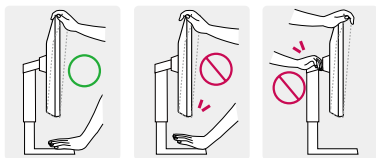
1 Állítsa a talpra felszerelt monitort függőleges helyzetbe.

2 Állítsa be a képernyő dőlésszögét.

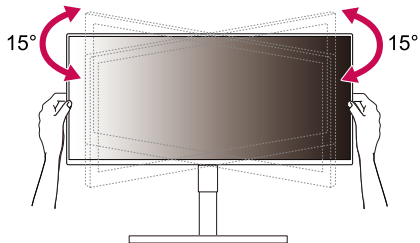
A kényelmes megtekintés érdekében a képernyő dőlésszöge  $-5^\circ$  és  $15^\circ$  fok között állítható előre- vagy hátrafelé.

### ! VIGYÁZAT

- A képernyő beállításakor az ujj sérülések elkerülése érdekében ne tartsa a monitor keretének alsó részét az ábrán látható módon.
- Legyen óvatos, ne érintse, illetve ne nyomja meg a képernyő területét, amikor a képernyő dőlésszögét beállítja.



### ! MEGJEGYZÉS



Elforgatás ( $15^\circ$ -ban az óramutató járásával megegyező irányban)

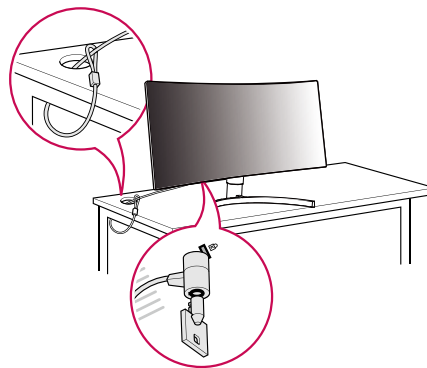
Elforgatás ( $15^\circ$ -ban az óramutató járásával ellentétes irányban)

## A Kensington zár használata

A Kensington biztonsági rendszer csatlakozója a monitor alsó felén található.

A felszereléssel és használatával kapcsolatos további tudnivalókért nézze meg a Kensington zár használati útmutatóját, vagy keresse fel a <http://www.kensington.com> honlapot.

Rögzítse a monitort egy asztalhoz a Kensington biztonsági rendszer segítségével.



### ! MEGJEGYZÉS

- A Kensington biztonsági rendszer opcionális tartozék. Az opcionális tartozékokat a legtöbb elektronikai szaküzletben beszerezheti.

## A fali rögzítőlap felszerelése

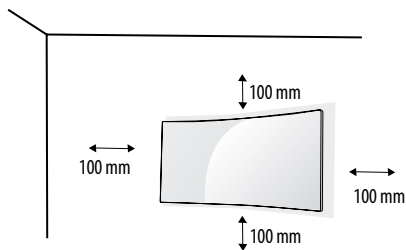
Ez a monitor megfelel a fali rögzítőlapra vagy egyéb kompatibilis eszközökre vonatkozó specifikációknak.

### ! MEGJEGYZÉS

- A fali rögzítő külön kapható.
- További felszerelési információkért nézze meg a fali rögzítőlap szerelési útmutatóját.
- Ügyeljen, hogy a fali rögzítőlap felszerelése során ne alkalmazzon túl nagy erőt, mivel azzal a képernyő sérülését okozhatja.
- Távolítsa el az állványt a monitor fali konzolra való szerelése előtt, az állvány rögzítési folyamatának visszafelé történő elvégzésével.

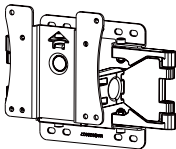
## Falra szerelés

A megfelelő légáramlás érdekében a monitort legalább 100 mm távolságra szerelje fel a faltól, és minden oldalon hagyjon kb. 100 mm szabad helyet. Részletes felszerelési útmutatásért forduljon a legközelebbi márkakereskedéshez. Vagy olvassa el a döntött fali tartókonzol felszerelésével és beállításával kapcsolatos tájékoztatást az útmutatóban.



A monitor falra szereléséhez csatlakoztassa a (külön beszerezhető) fali tartókonzolt a monitor hátuljához. Győződjön meg róla, hogy a fali tartókonzol biztonságosan van a monitorhoz és a falhoz rögzítve.

<b>Fali konzol (mm)</b>	100 x 100
<b>Szabványos csavar</b>	M4 x L10
<b>Csavarok száma</b>	4
<b>Fali rögzítőlap (opcionális)</b>	LSW149

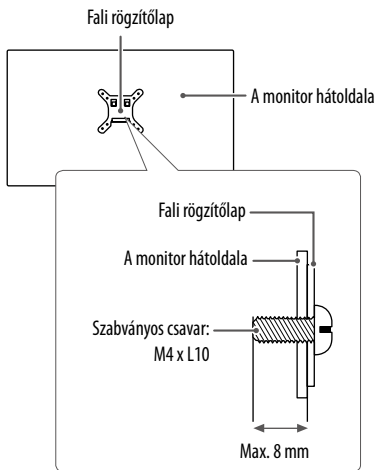


### ! MEGJEGYZÉS

- A VESA szabványnak nem megfelelő csavar kárt tehet a termékben, a monitor pedig leeshet. Az LG Electronics nem vállal felelősséget a szabványostól eltérő csavarok használatából eredő balesetekért.
- A falikonzol-készlet tartalmazza a szerelési útmutatót és a szükséges alkatrészeket is.
- A fali tartókonzol opcionális tartozék. Az opcionális tartozékokat a helyi termékforgalmazótól szerezheti be.
- A csavar hossza falikonzolonként eltérő lehet. Ha a szabványosnál hosszabb csavarokat használ, azzal a készülék belsejének károsodását okozhatja.
- További információkért kérjük, nézze meg a falikonzol használati útmutatóját.

**FIGYELEM**

- Az áramütés elkerülése érdekében húzza ki a tápkábelt, mielőtt a monitort elmozdítja vagy szereli.
- Ha a monitort a plafonra vagy ferde falra szereli fel, akkor a monitor leeshet, ami sérülést okozhat. Csak az LG által jóváhagyott fali konzolt használjon, és konzultáljon a helyi forgalmazóval vagy más szakemberrel.
- Ha túlzottan nagy erővel húzza meg a csavarokat, az a monitor károsodását okozhatja. A készülék garanciája nem vonatkozik az így okozott kárra.
- VESA-szabványnak megfelelő fali rögzítőt és csavarokat használjon. A készülék garanciája nem vonatkozik a nem megfelelő tartozékok használata miatt bekövetkező károokra.
- A monitor hátuljától mérve az egyes behelyezett csavarok hossza nem haladhatja meg a 8 mm-t.





# A MONITOR HASZNÁLATA

- Az útmutatóban szereplő ábrák eltérhetnek a valódi terméktől.

Nyomja meg a joystick gombot, lépjen a **Settings (Beállítások)** → **Input (Bemenet)** elemre, majd válassza ki a bemenet opciót.

## FIGYELEM

- Ne fejtse ki nyomást a képernyőre hosszabb ideig. Ez a kép torzulását okozhatja.
- Huzamosabb ideig ne jelenítse meg a képernyőn ugyanazt az állóképet. Ez a kép beégését okozhatja. Ha lehetséges, alkalmazzon PC képernyővédőt.
- Amikor a tápkábelt a kimenethez csatlakoztatja, használjon földelt (3 lyukas) foglalatot vagy földelt fali csatlakozót.
- A monitor vibrálhat, amikor hideg helyen kapcsolják be. Ez a jelenség nem rendellenes.
- Néha piros, zöld vagy kék pöttyök jelenhetnek meg a képernyőn. Ez a jelenség nem rendellenes.

## Csatlakoztatás személyi számítógéphez

- Ez a monitor támogatja a \*Plug and Play szolgáltatást.

\* Plug and Play: Olyan szolgáltatás, amely lehetővé teszi, hogy Ön anélkül adjon hozzá egy eszközt a számítógépéhez, hogy bármit újra kellene konfigurálnia vagy bármilyen illesztőprogramot kellene telepíteni.

## HDMI-csatlakozás

Továbbítja a digitális video- és audiojeleket a számítógépről a monitorhoz.

## FIGYELEM

- Ha DVI-HDMI vagy DVI-DP (DisplayPort) átalakítót csatlakoztat a HDMI-kábelre, az kompatibilitási problémákat okozhat.
- HDMI-tanúsítvánnyal ellátott kábelt használjon. Ha nem HDMI-tanúsítvánnyal ellátott kábelt használ, akkor előfordulhat, hogy nem jelenik meg a kép, vagy hogy csatlakozási hiba jelentkezik.
- Ajánlott HDMI-kábel típusok
  - High-Speed HDMI™-kábel
  - High-Speed with Ethernet HDMI™-kábel

## A DisplayPort csatlakoztatása

Továbbítja a digitális video- és audiojeleket a számítógépről a monitorhoz.

## MEGJEGYZÉS

- A számítógép DP (Display Port) verziójától függően előfordulhat, hogy nincs kép vagy hang.
- Ha Mini DisplayPort kimenetű videokártyát használ, olyan Mini DP-DP (Mini DisplayPort-DisplayPort) kábelt vagy csatlakozót használjon, mely támogatja a DisplayPort1.2 vagy 1.4-t. (külön kapható)

## Thunderbolt™ 3 (⚡) csatlakozás

A Thunderbolt™ 3 (⚡) port lehetőséget biztosít Önnek a nagy felbontású kijelzőt vagy nagy teljesítményű adateszközt csatlakoztatson a monitorhoz.

## MEGJEGYZÉS

- A portok maximális adatátviteli sebessége 40 Gb/s.
- Ügyeljen rá, hogy minden esetben szabványos Thunderbolt™ 3 (⚡) kábelt használjon. Más kábel használata a készülék meghibásodásához vezethet.
- A Thunderbolt™ 3 (⚡) felületet a Windows 10 és a Mac rendszerek támogatják.
- Előfordulhat, hogy a Mac készülékek nem támogatják az ajánlott felbontást vagy bizonyos funkciókat.

## Csatlakoztatás AV eszközhöz

### HDMI-csatlakozás

A HDMI továbbítja a digitális video- és audiojeleket az AV-eszközről a monitorhoz.

#### ! MEGJEGYZÉS

- Ha DVI-HDMI vagy DVI-DP (DisplayPort) átalakítót csatlakoztat a HDMI-kábelre, az kompatibilitási problémákat okozhat.
- HDMI-tanúsítvánnyal ellátott kábelt használjon. Ha nem HDMI-tanúsítvánnyal ellátott kábelt használ, akkor előfordulhat, hogy nem jelenik meg a kép, vagy hogy csatlakozási hiba jelentkezik.
- Ajánlott HDMI-kábel típusok
  - High-Speed HDMI™/™-kábel
  - High-Speed with Ethernet HDMI™/™-kábel

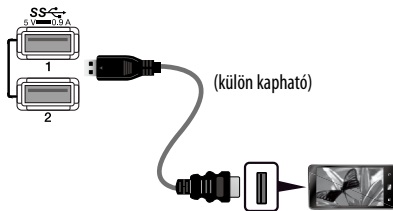
## Perifériák csatlakoztatása

### USB-eszközkapcsolat

A terméken található USB-port USB-elosztóként működik.

#### ! MEGJEGYZÉS

- Ajánlott minden Windows-frissítést telepíteni, hogy a Windows naprakész legyen, mielőtt csatlakoztatja a terméket.
- A perifériás eszközök külön kaphatók.
- Az USB-elosztóhoz egyaránt csatlakoztathat billentyűzetet, egeret vagy USB-eszközt.
- A töltési sebesség készülékenként eltérő lehet.



#### ⚠ FIGYELEM

- Figyelmeztetés USB-tárolóeszköz használata esetére
  - Előfordulhat, hogy automatikus felismerőprogrammal ellátott, vagy saját illesztőprogramot használó USB-eszközöket nem ismer fel a készülék.
  - Előfordulhat, hogy egyes USB-tárolóeszközök használata nem támogatott, illetve azok nem működnek tökéletesen.
  - Ajánlott egy, tápellátással rendelkező USB-elosztó vagy merevlemez-meghajtó használata. (Elégtelen tápellátás esetén előfordulhat, hogy a készülék nem ismeri fel megfelelően az USB-tárolóeszközt.)

#### 1. eset: Thunderbolt™ 3 (⚡) bemenet

Az USB IN porthoz csatlakoztatott perifériás eszközök vezérelhetők a számítógépről.

Ha módosítja a bemenetet a menüben, miközben a készülék csatlakoztatva van a Thunderbolt™ 3 (⚡) porton keresztül, akkor előfordulhat, hogy az USB-porton keresztül csatlakoztatott eszközzel való kapcsolat nem működik megfelelően.

#### [Thunderbolt kábel használatához]

Az USB 3.0 használatához csatlakoztassa a monitor Thunderbolt kábelét a PC-hez.



## 2. eset: HDMI/DP (DisplayPort) bemenet

Az USB IN porthoz csatlakoztatott perifériás eszközök vezérelhetők a számítógépről.

### [USB C-A kábel használatához]

Az USB 3.0 használatához csatlakoztassa a monitor USB C-A kábelét a PC-hez.



## A Fejhallgató csatlakoztatása

A perifériákat a fejhallgató-porton keresztül csatlakoztassa a monitorhoz.

### ! MEGJEGYZÉS

- A perifériás eszközök külön kaphatók.
- A számítógép és a külső eszköz audiobeállításaitól függően előfordulhat, hogy a fejhallgató és a hangszóró funkciói korlátozottak.
- Ha Szögben álló csatlakozójú fejhallgatót használ, akkor az problémát okozhat másik külső eszköz monitorhoz való csatlakoztatása során. Ezért javasolt Egyenes csatlakozójú fejhallgató használata.



Szögben álló



Egyenes  
(Ajánlott)

# FELHASZNÁLÓI BEÁLLÍTÁSOK

## ! MEGJEGYZÉS

- A monitor képernyőjén megjelenő (OSD-) menük kismértékben eltérhetnek a kézikönyvben szereplőktől.

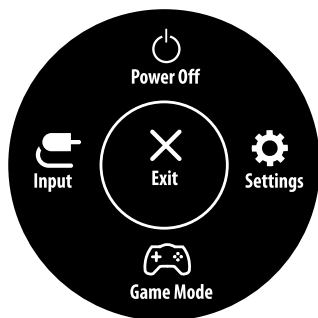
## A főmenü aktiválása



- 1 Nyomja meg a joystick gombot a monitor alján.
- 2 Mozgassa a joystick gombot felfelé/lefelé és balra/jobbra az opciók beállításához.
- 3 Nyomja meg ismét a joystick gombot a főmenüből való kilépéshez.

Gomb	Menüállapot	Leírás
	<b>Főmenü letiltva</b>	A főmenü aktiválása.
	<b>Főmenü engedélyezve</b>	Kilépés a főmenüből. (A gombot 3 másodpercnél tovább nyomva tartva kapcsolhatja ki a monitort. A monitort így bármikor kikapcsolhatja, akkor is, amikor aktív a képernyőmenü.)
	◀ <b>Főmenü letiltva</b>	A monitor hangerejének beállítása.
	◀ <b>Főmenü engedélyezve</b>	Az <b>Input (Bemenet)</b> funkció megnyitása.
	▶ <b>Főmenü letiltva</b>	A monitor hangerejének beállítása.
	▶ <b>Főmenü engedélyezve</b>	A <b>Settings (Beállítások)</b> funkcióinak megnyitása.
	▲ <b>Főmenü letiltva</b>	Megjeleníti a jelenlegi bemeneti forrás információit.
	▲ <b>Főmenü engedélyezve</b>	A monitor kikapcsolása.
	▼ <b>Főmenü letiltva</b>	Megjeleníti a jelenlegi bemeneti forrás információit.
	▼ <b>Főmenü engedélyezve</b>	A <b>Game Mode (Játék üzemmód)</b> funkció megnyitása.

## A fő menüfunkciók



Főmenü	Leírás
Input (Bemenet)	A bemeneti mód beállítása.
Power Off (Kikapcsolás)	A monitor kikapcsolása.
Settings (Beállítások)	A képernyőbeállítások konfigurálása.
Game Mode (Játék üzemmód)	Játék üzemmód beállítása játékokhoz.
Exit (Kilépés)	Kilépés a főmenüből.

## Menübeállítások

- 1 Az Képernyőmenü megtekintéséhez nyomja meg a monitor alján található joystick gombot, majd lépjen be a **Settings (Beállítások)** elembe.
- 2 Mozgassa a joystick gombot felfelé/lefelé és balra/jobbra az opciók beállításához.
- 3 A felsőbb menübe való visszatéréshez vagy egyéb menüelemek beállításához mozgassa a joystick gombot ◀ irányba vagy nyomja meg azt (⏪).
- 4 Ha ki szeretne lépni a képernyőmenüből, mozgassa a joystick gombot ◀ irányba, amíg ki nem lép.



Quick Settings



Input



Picture



General

### ! MEGJEGYZÉS

- : Be
- : Ki

## Quick Settings (Gyorsbeállítások)

Settings (Beállítások) > Quick Settings (Gyorsbeállítások)	Leírás	
<b>Brightness (Fényerő)</b>	Beállítja a képernyő fényerejét.	
<b>Auto Brightness (Auto fényerő)</b>	A fényerő automatikus optimalizálása a környező világossághoz.	
<b>Contrast (Kontraszt)</b>	Beállítja a képernyő kontrasztját.	
<b>Volume (Hangerő)</b>	A hangerő beállítása.	
	<p><b>! MEGJEGYZÉS</b></p> <ul style="list-style-type: none"> <li>Beállíthatja a <b>Mute (Némítás) / Unmute (Némítás feloldása)</b> elemet a joystick gombot ▼ irányba mozgatva a Volume (Hangerő) menüin belül.</li> </ul>	
<b>Color Temp (Színhőmérséklet)</b>	A színhőmérséklet beállítása.	
	<b>Custom (Egyéni)</b>	A felhasználó tetszés szerint beállíthatja a piros, a zöld és a kék színeket.
	<b>Warm (Meleg)</b>	A képernyő színének beállítása vöröses tónusúra.
	<b>Medium (Közepes)</b>	A vörös és a kék tónus közé állítja be a képernyő színtelítettségét.
	<b>Cool (Hideg)</b>	A képernyő színének beállítása kékes tónusúra.
	<b>Manual (Kézi)</b>	A felhasználó finomhangolással beállíthatja a színhőmérsékletet.

## Input (Bemenet)

Settings (Beállítások) > Input (Bemenet)	Leírás	
<b>Input List (Bemeneti lista)</b>	A bemeneti üzemmód kiválasztása.	
<b>Aspect Ratio (Képarány)</b>	A képernyő arányának beállítása.	
	<b>Full Wide (Teljes szélesség)</b>	A videó széles képernyőn való megjelenítése, a videó jelbemenetétől függetlenül.
	<b>Original (Eredeti)</b>	A videó megjelenítése a videó bemeneti jelének képaránya szerint.
	<b>Just Scan (Csak beolvasás)</b>	A képarány az eredetihez képest nem változott.
	<b>Cinema 1 (Mozi 1)</b>	21:9-es képarányra nagyítja a képernyőt.
<b>Cinema 2 (Mozi 2)</b>	21:9-es képarányra nagyítja a képernyőt, beleértve a feliratokhoz készült alsó fekete négyzetet.	
<b>PBP</b>	A képernyő két bemenetét egy képernyőn jeleníti meg.	
<b>Main/ Sub Screen Change (Váltás a főképernyő és az alképernyő között)</b>	<b>PBP</b> módban válthat a főképernyő és az alképernyő között.	
<b>Main/ Sub Sound Change (Váltás a főképernyő és az alképernyő hangforrása között)</b>	<b>PBP</b> módban válthat a főképernyő és az alképernyő hangforrása között.	

Settings (Beállítások) > Input (Bemenet)	Leírás				
Input List (Bemeneti lista)	A képernyő két bemenetét egy képernyőn jeleníti meg.				
	Main Input List (Főbemenet listája)	Kérjük, tekintse meg a lenti táblázatot a lehetséges PBP-kombinációkért.			
	Sub Input List (Albemenet listája)				
	PBP csatlakoztatása	Másodlagos képernyő (Jobb)			
			HDMI 1	HDMI 2	DP
	Elsődleges képernyő (Bal)	HDMI 1	-	○	○
HDMI 2		○	-	○	○
DP		○	○	-	X
Thunderbolt™ 3 (⚡)		○	○	X	-
Aspect Ratio (Képarány)	A képernyő arányának beállítása.				
	Main Aspect Ratio (Főképernyő képarányának beállítása)	Full Wide (Teljes szélesség)	Úgy jeleníti meg a videót, hogy az a videojel-bemenettől függetlenül illeszkedjen a PBP képernyőhöz.		
		Original (Eredeti)	A bemeneti videojel képarányának megfelelően jeleníti meg a videót a PBP képernyőn.		
	Sub Aspect Ratio (Alképernyő képarányának beállítása)	Full Wide (Teljes szélesség)	Úgy jeleníti meg a videót, hogy az a videojel-bemenettől függetlenül illeszkedjen a PBP képernyőhöz.		
Original (Eredeti)		A bemeneti videojel képarányának megfelelően jeleníti meg a videót a PBP képernyőn.			
PBP	Kikapcsolhatja a funkciót, mely a két bemenet képeit jeleníti meg egy monitoron.				
Main/ Sub Screen Change (Váltás a főképernyő és az alképernyő között)	PBP módban válthat a főképernyő és az alképernyő között.				
Main/ Sub Sound Change (Váltás a főképernyő és az alképernyő hangforrása között)	PBP módban válthat a főképernyő és az alképernyő hangforrása között.				



## Picture (Kép)

### ! MEGJEGYZÉS

- A beállítható **Picture Mode (Képzemmód)** a bemeneti jeltől függ.


#### [Képzemmód az SDR-jelen (nem HDR)]

Settings (Beállítások) > Picture (Kép)	Leírás	
Picture Mode (Képzemmód)	<b>Custom (Egyéni)</b>	A felhasználó beállíthatja az egyes elemeket.
	<b>Vivid (Élénk)</b>	Az élénk képmegjelenítés növeli a kontrasztot, a fényerőt és a képélességet.
	<b>HDR Effect (HDR-effekt)</b>	A képernyő optimalizálása nagydinamikatarományban.
	<b>Reader (Olvasó)</b>	Dokumentumok olvasásához optimalizált képernyő. A képernyő világosabbá tehető a képernyőmenüben.
	<b>Cinema (Mozi)</b>	A videók vizuális effektjeinek javításához optimalizált képernyő.
	<b>sRGB</b>	Szabványos RGB szintér a monitorhoz és a nyomtatóhoz.
	<b>DCI-P3</b>	Digitális videók megtekintéséhez.
	<b>FPS</b>	Ez az üzemmód első nézetes lövöldözős játékokhoz (FPS) javasolt.
	<b>RTS</b>	Ez az üzemmód RTS játékokhoz van optimalizálva.
	<b>Color Weakness (Színvak üzemmód)</b>	Ez az üzemmód azon felhasználóknak készült, akik nem tudják megkülönböztetni a piros és a zöld színeket. Ennek a funkciónak a segítségével könnyedén meg tudják különböztetni a két színt.

[Képzemód az HDR-jelen]

Settings (Beállítások) > Picture (Kép)	Leírás	
Picture Mode (Képzemód)	<b>Custom (Egyéni)</b>	A felhasználó beállíthatja az egyes elemeket.
	<b>Vivid (Élénk)</b>	Optimalizálja a képernyőt az élénk HDR-színekhez.
	<b>Cinema (Mozi)</b>	Optimalizálja a képernyőt a HDR-vidéókhoz.
	<b>FPS</b>	Ez az üzemmód belső nézetes lövöldözős játékokhoz (FPS) javasolt. Nagyon sötétben játszó lövöldözős játékokhoz ajánlott.
	<b>RTS</b>	Ez az üzemmód RTS játékokhoz van optimalizálva.
	<p><b>! MEGJEGYZÉS</b></p> <ul style="list-style-type: none"> <li>• A HDR-tartalom nem feltétlenül jelenik meg a Windows 10/ mac operációs rendszertől függően, kérjük, ellenőrizze a HDR Be / Ki beállításait a Windows rendszerben.</li> <li>• Amikor a HDR-funkció be van kapcsolva, a grafikus kártya teljesítményétől függően a karakterek vagy a képminőség rossz lehet.</li> <li>• Amíg a HDR-funkció be van kapcsolva, a grafikus kártya teljesítményétől függően előfordulhat képernyővibrálás vagy recsegés a monitorbemenet módosításakor, illetve ki-/vagy bekapcsoláskor.</li> </ul>	

Settings (Beállítások) > Picture (Kép)	Leírás		
Picture Adjust (Kép beállítása)	<b>Brightness (Fényerő)</b>	Beállítja a képernyő fényerejét.	
	<b>Auto Brightness (Auto fényerő)</b>	A fényerő automatikus optimalizálása a környező világosságához.	
	<b>Contrast (Kontraszt)</b>	Beállítja a képernyő kontrasztját.	
	<b>Sharpness (Kéपélesség)</b>	A másodlagos képernyő élességének beállítása.	
	<b>SUPER RESOLUTION+</b>	<b>High (Magas)</b>	A kristálytiszta megjelenés érdekében optimalizálja a képernyőt. A legjobb beállítás nagy felbontású videókhöz és játékokhoz.
		<b>Middle (Közepes)</b>	Optimalizálja a képernyőt, hogy az alacsony és magas mód között elhelyezkedő, közepes szintű képek megtekintése kényelmes legyen. A legjobb beállítás UCC és SD videókhöz.
		<b>Low (Alacsony)</b>	Egyenletes és természetes képek megjelenítéséhez optimalizálja a képernyőt. A legjobb beállítás álló vagy lassan mozgó képekhez.
		<b>Off (Ki)</b>	A monitor a legáltalánosabb beállítások használatával jeleníti meg a képet. Kikapcsolja a <b>SUPER RESOLUTION+ (Szuper felbontás+)</b> funkciót.
		<p><b>! MEGJEGYZÉS</b></p> <ul style="list-style-type: none"> <li>Mivel ez a funkció az alacsony felbontású képek élesebbé tételére szolgál, ezért normál szöveg vagy ikonok esetében nem javasolt a használata. Ilyenkor ugyanis szükségtelenül élessé válhat a kép.</li> </ul>	
	<b>Black Level (Fekete szint)</b>	Beállítja az eltolás értékét	
		<ul style="list-style-type: none"> <li>Eltolás: A videojel referenciájaként ez a legsötétebb szín, amelyet a monitor képes megjeleníteni.</li> </ul>	
		<b>High (Magas)</b>	Megtartja a képernyő jelenlegi kontrasztarányát.
		<b>Low (Alacsony)</b>	Csökkenti a feketesíntet, és növeli a fehérsíntet a képernyő jelenlegi kontrasztarányához képest.
<b>DFC</b>	A fényerő automatikus beállítása a kijelzőnek megfelelően.		

Settings (Beállítások) > Picture (Kép)	Leírás		
Game Adjust (Játék beállítása)	<b>Response Time (Válaszidő)</b>	A megjelenített képek válaszidejének beállítása a képernyő sebessége alapján. Normál környezet esetén ajánlott a <b>Fast (Gyors)</b> beállítás használata. Gyorsan mozgó kép esetén ajánlott a <b>Faster (Gyorsabbra)</b> beállítás használata. Mivel kiválasztotta a <b>Gyorsabb Üzem mód</b> opciót, <b>Mozgás-elmosódás</b> jelentkezhet, az adott médiatartalomtól függően.	
		<b>Faster (Gyorsabbra)</b>	A válaszidőt <b>Faster (Gyorsabbra)</b> értékre állítja be.
		<b>Fast (Gyors)</b>	A válaszidőt <b>Fast (Gyors)</b> értékre állítja be.
		<b>Normal (Normál)</b>	A válaszidőt <b>Normal (Normál)</b> értékre állítja be.
		<b>Off (Ki)</b>	Kikapcsolja a funkciót.
	<b>Adaptive-Sync</b>	Folyamatos és természetes képet biztosít a ki- és bemeneti jelek vertikális szinkronizálása révén.	
		 <b>FIGYELEM</b> <ul style="list-style-type: none"> <li>• A HDMI bemeneten a menü nevét hiteles AMD FreeSync Tier névvel jeleníti meg az Adaptive-Sync helyett. (FreeSync / FreeSync Premium / FreeSync Premium Pro)</li> <li>• Támogatott interfész: DisplayPort (G-SYNC, FreeSync), HDMI (FreeSync).</li> <li>• Támogatott Grafikus Kártya: Olyan grafikus kártya szükséges, amely támogatja az NVIDIAG-SYNC-et vagy az AMDFreeSync-et.</li> <li>• Támogatott verzió: Ügyeljen rá, hogy a grafikus kártya mindig a legfrissebb driverrel legyen telepítve!</li> <li>• További információért és követelményért látogasson el az NVIDIA weboldalára (<a href="http://www.nvidia.com">www.nvidia.com</a>) és az AMD weboldalára (<a href="http://www.amd.com">www.amd.com</a>).</li> </ul>	
		<b>On (Be)</b>	Adaptive-Sync bekapcsolása.
	<b>Off (Ki)</b>	Kikapcsolja a Adaptive-Sync le.	
	<b>Black Stabilizer (Feketestabilizátor)</b>	A fekete kontrasztot állíthatja vele, ami jobb láthatóságot biztosít a sötét hátterek esetén. Így könnyen megkülönböztetheti a különböző elemeket sötét háttérű játékok során is.	

Settings (Beállítások) > Picture (Kép)	Leírás			
Color Adjust (Színbeállítás)	Gamma	<b>Mode 1 (1. mód), Mode 2 (2. mód), Mode 3 (3. mód)</b>	Minél nagyobb a gamma értéke, a kép annál sötétebbé válik. Hasonlóképpen, minél alacsonyabb a gamma értéke, a kép annál világosabbá válik.	
		<b>Mode 4 (4. mód)</b>	Ha nem kell megváltoztatnia a gamma beállítását, válassza az <b>Mode 4 (4. mód)</b> állapotot.	
	Color Temp (Színhőmérséklet)	A színhőmérséklet beállítása.		
		<b>Custom (Egyéni)</b>	A felhasználó tetszés szerint beállíthatja a piros, a zöld és a kék színeket.	
		<b>Warm (Meleg)</b>	A képernyő színének beállítása vöröses tónusúra.	
		<b>Medium (Közepes)</b>	A vörös és a kék tónus közé állítja be a képernyő színtelítettségét.	
		<b>Cool (Hideg)</b>	A képernyő színének beállítása kékes tónusúra.	
	<b>Manual (Kézi)</b>	A felhasználó finomhangolással beállíthatja a színhőmérsékletet.		
	Red/Green/Blue (Piros/Zöld/Kék)	A kép színének testreszabása a piros, zöld és kék szín használatával.		
	Six Color (Hat szín)	Megfelel a felhasználó színtelítettségére vonatkozó követelményeinek azáltal, hogy beállítja a hat szín színtelítettségét és telítettségét (piros, zöld, kék, cián magenta, sárga), valamint menti a beállításokat.		
<b>Hue (Színárnyalat)</b>		A képernyő színárnyalatának beállítása.		
<b>Saturation (Szaturáció)</b>		A képernyő szaturációjának beállítása. Minél alacsonyabb az érték, annál kevésbé telítettek és világosabbak a színek. Minél magasabb az érték, annál inkább telítettek és sötétebbek a színek.		
Picture Reset (Kép visszaállítása)	Do you want to reset your picture settings? (Szeretné visszaállítani a képbeállításokat?)	<b>Yes (Igen)</b>	Az alapértelmezett beállításokra való visszaállítás.	
		<b>No (Nem)</b>	A kiválasztás visszavonása.	

## General (Általános)

Settings (Beállítások) > General (Általános)	Leírás	
Language (Nyelv)	A képernyőmenü nyelvének beállítása.	
SMART ENERGY SAVING	Takarítson meg energiát a fényerősségkompenzációs-algoritmussal.	
	High (Magas)	Energiatakarékosság a nagy hatékonyságú SMART ENERGY SAVING funkció használatával.
	Low (Alacsony)	Energiatakarékosság a kis hatékonyságú SMART ENERGY SAVING funkció használatával.
	Off (Ki)	Kikapcsolja a funkciót.
	<p><b>! MEGJEGYZÉS</b></p> <ul style="list-style-type: none"> <li>Az energiatakarékossági adatok értéke a paneltől és a panelbeszállítóktól függően eltérő lehet.</li> <li>Ha kiválasztja a SMART ENERGY SAVING opciónál a High (Magas) vagy Low (Alacsony) lehetőséget, a monitor fényereje alacsonyabbá vagy magasabbá válhat, a forrástól függően.</li> </ul>	
Power LED (Visszajelző LED)	<p>Be-/kikapcsolja a monitor alján található tápellátásjelző LED-et.</p> <p><b>! MEGJEGYZÉS</b></p> <ul style="list-style-type: none"> <li>A Visszajelző LED funkció bekapcsolásakor a következő módon működik: <ul style="list-style-type: none"> <li>Bekapcsolt mód: Fehér</li> <li>Készletléti mód: Villogó fehér</li> <li>Kikapcsolt mód: Ki</li> </ul> </li> </ul>	
Automatic Standby (Automatikus készenlét)	Egy funkció, amelyik automatikusan kikapcsolja a monitort, ha adott ideig nem történik semmi a képen. Beállíthatja az időzítőt az automatikus kikapcsoláshoz. (8 H (8 óra), 6 H (6 óra), 4 H (4 óra), Off (Ki))	
DisplayPort Version (DisplayPort verzió)	Állítsa a DisplayPort Version (DisplayPort verzió) a csatlakoztatott külső eszközhöz. (1.4, 1.2 és 1.1) A HDR funkció használatához állítsa be az 1.4 értéket.	

Settings (Beállítások) > General (Általános)	Leírás	
HDMI Compatibility Mode (HDMI kompatibilitás mód)	A HDMI Compatibility Mode (HDMI kompatibilitás mód) opció fel tudja ismerni azt az öröklött eszközt, amely nem támogatja a HDMI 2.0. szabványt.	
	<b>On (Be)</b>	Engedélyezi a <b>HDMI Compatibility Mode (HDMI kompatibilitás mód)</b> .
	<b>Off (Ki)</b>	Letiltja a <b>HDMI Compatibility Mode (HDMI kompatibilitás mód)</b> .
	<p><b>! MEGJEGYZÉS</b></p> <ul style="list-style-type: none"> <li>Ha a csatlakoztatott eszköz nem támogatja a HDMI Compatibility Mode (HDMI kompatibilitás mód), akkor előfordulhat, hogy a képernyő vagy a hang nem működik megfelelően.</li> <li>Egyes régebbi grafikai kártyák nem támogatják a HDMI 2.0-t, de kiválaszthatod a HDMI 2.0 felbontást az ablak vezérlőpultján.</li> <li>Ez előidézheti a képernyő abnormális megjelenését.</li> </ul>	
Local Dimming (Helyi fényerő szabályzás)	Maximálisa növeli a kontraszтарányt, a képernyő világos területeit világosabbá és sötét területeit sötétebbé teszi.	
	<p><b>! MEGJEGYZÉS</b></p> <ul style="list-style-type: none"> <li>Az opció <b>Off (Ki)</b> lehetőségére állítása növelheti az energiafogyasztást.</li> </ul>	
	<b>Off (Ki)</b>	Kikapcsolja a funkciót.
	<b>On (Be)</b>	Engedélyezi a <b>Local Dimming (Helyi fényerő szabályzás)</b> funkciót.
Variable Backlight (Változó Háttérvilágítás)	A játék vagy videó tartalmától függően teljes fénytompító hatásokat biztosít.	
	<b>Faster (Gyorsabb)</b>	Elsősorban a PC játékelményhez optimalizálva.
	<b>Fast (Gyors)</b>	Elsősorban a konzolos játékelményhez optimalizálva.
	<b>Normal (Normál)</b>	Elsősorban a videótartalmak lejátszásához és internetes böngészéshez, vagy szövegszerkesztéshez optimalizálva.
	<b>Off (Ki)</b>	Letiltja a Variable Backlight (Változó háttérvilágítás) funkciót.
	<p><b>! MEGJEGYZÉS</b></p> <ul style="list-style-type: none"> <li>Amikor ez a funkció engedélyezve van, enyhe fényudvar-effektus észlelhető sötét hátterek esetében. Ez teljesen normális jelenség, és nem működési hiba.</li> <li>Ez a funkció csak HDR tartalmakhoz használható.</li> <li>Ajánlatos kikapcsolni, amikor nem használja a játék funkciót.</li> </ul>	

Settings (Beállítások) > General (Általános)	Leírás		
<b>Buzzer (Hangjelző)</b>	Ezzel a funkcióval beállíthatja a Buzzer (Hangjelző), amikor on (Be) a monitort.		
	<b>On (Be)</b>	Engedélyezi a monitor <b>Buzzer (Hangjelző)</b> funkcióját.	
	<b>Off (Ki)</b>	Letiltja a monitor <b>Buzzer (Hangjelző)</b> funkcióját.	
<b>OSD Lock (OSD zár)</b>	Ez a funkció letiltja a menük konfigurációját és beállítását.		
	<b>On (Be)</b>	Engedélyezi az <b>OSD Lock (OSD zár)</b> .	
	<b>Off (Ki)</b>	Letiltja az <b>OSD Lock (OSD zár)</b> .	
	<p><b>! MEGJEGYZÉS</b></p> <ul style="list-style-type: none"> <li>Minden funkció ki van kapcsolva, kivéve Brightness (Fényerő), Contrast (Kontraszt), Volume (Hangerő), Input List (Beviteli lista), Aspect Ratio (Képarány), OSD Lock (OSD zár) és Information (Információ).</li> </ul>		
<b>Deep Sleep mode (hibernálás üzemmód)</b>	Amikor a Deep Sleep mode (hibernálás üzemmód) engedélyezett, az áramfogyasztás minimálisra csökken, mialatt a monitor készenléti (standby) üzemmódban van.		
	<b>On (Be)</b>	Bekapcsolja az <b>Deep Sleep mode (hibernálás üzemmód)</b> funkciót.	
	<b>Off (Ki)</b>	Kikapcsolja az <b>Deep Sleep mode (hibernálás üzemmód)</b> funkciót.	
	<p><b>! MEGJEGYZÉS</b></p> <ul style="list-style-type: none"> <li>Az USB HUB funkciók nem működnek készenléti (standby) módban, amíg a Deep Sleep Mode (Hibernálás üzemmód) engedélyezett standby módban.</li> </ul>		
<b>Information (Információ)</b>	A következő kijelzőinformációk jelennek meg: <b>Total Power On Time (Teljes bekapcsolási idő)</b> , <b>Resolution (Felbontás)</b> .		
<b>Reset to Initial Settings (Visszaállítás az Eredeti Beállításokra)</b>	<b>Do you want to reset your settings? (Szeretné visszaállítani a beállításokat?)</b>	<b>Yes (Igen)</b>	Az alapértelmezett beállításokra való visszaállítás.
		<b>No (Nem)</b>	A kiválasztás visszavonása.



# HIBAELEHÁRÍTÁS

<b>Semmi nem jelenik meg a képernyőn.</b>	
Be van dugva a monitor tápkábele?	<ul style="list-style-type: none"> <li>Ellenőrizze, hogy a tápkábel megfelelően csatlakozik-e az aljzathoz.</li> </ul>
Világít a tápellátásjelző LED?	<ul style="list-style-type: none"> <li>Ellenőrizze a tápkábel csatlakozását, és nyomja meg a bekapcsológombot.</li> </ul>
Be van kapcsolva a készülék, és a tápellátásjelző LED fehér színű?	<ul style="list-style-type: none"> <li>Ellenőrizze, hogy engedélyezve van-e a csatlakoztatott bemenet (<b>Settings (Beállítások) &gt; Input (Bemenet)</b>).</li> </ul>
Megjelenik-e a <b>No Signal (Nincs jel)</b> üzenet, vagy nincs kép a kijelzőn?	<ul style="list-style-type: none"> <li>Ez akkor jelenik meg, ha a jelkábel a számítógép és a monitor között nincs csatlakoztatva. Ellenőrizze a kábelt, és csatlakoztassa újra.</li> <li>Ha a képernyő nem jelenik meg a jelkábel újracsatlakoztatása után, állítsa be az alábbiakat.               <ul style="list-style-type: none"> <li>HDMI bemenet: Állítsa a <b>HDMI Compatibility Mode (HDMI kompatibilitás mód)</b> beállítást a monitor <b>General (Általános)</b> beállításaiban.</li> <li>DisplayPort bemenet: A <b>DisplayPort Version (DisplayPort verzió)</b> beállítása a monitor <b>General (Általános)</b> beállításaiban a csatlakoztatott külső eszközhöz hasonlóan.</li> </ul> </li> </ul>
Megjelent az <b>Out of Range (Tartományon kívül)</b> üzenet?	<ul style="list-style-type: none"> <li>Ez akkor történik, amikor a számítógéptől (grafikus kártyáról) érkező jelek a monitor vízszintes vagy függőleges frekvenciatartományán kívül esnek. A megfelelő frekvencia beállításához tekintse meg az útmutató Műszaki adatok című részét.</li> </ul>
A csatlakoztatott PC támogatja a Thunderbolt™ 3 (⚡) portot a Thunderbolt kábel használata esetén?	<ul style="list-style-type: none"> <li>A csak USB-C kimenetet támogató PC-hez használjon USB-C kábelt (külön kapható).</li> <li>A PC gyártójától megtudhatja, hogy a PC támogatja-e a Thunderbolt™ 3 (⚡) portot.</li> </ul>
<b>A képernyőn a megjelenítés nem stabil és rázkódi. / A monitoron megjelenített képek szellemképek.</b>	
A megfelelő felbontást választotta ki?	<ul style="list-style-type: none"> <li>Ha a kiválasztott felbontás HDMI 1080i 60/50 Hz (váltott soros), lehetséges, hogy a képernyő vibrál. Módosítsa a felbontás 1080p értékre vagy az ajánlott felbontásra.</li> <li>Ha a grafikus kártya nem az ajánlott (optimális) felbontásra van beállítva, akkor előfordulhat, hogy torzul a szöveg és homályos a képernyő, illetve hogy nem látszik a teljes kijelző vagy elállítódik a képernyő.</li> <li>A beállítási módszerek eltérhetnek a számítógéptől vagy az operációs rendszertől függően, és a grafikus kártya teljesítményétől függően előfordulhat, hogy egyes felbontások nem érhetőek el. Ebben az esetben vegye fel a kapcsolatot a számítógép vagy a videokártya gyártójával, és kérjen segítséget.</li> </ul>
Akkor is megmarad a kép, ha a monitor ki van kapcsolva?	<ul style="list-style-type: none"> <li>Ugyanazon állókép hosszú ideig történő kijelzése károsíthatja a képernyőt, és a kép beégését eredményezi.</li> <li>A monitor élettartamának meghosszabbítása érdekében használjon képernyővédőt.</li> </ul>
Pontok vannak a képernyőn?	<ul style="list-style-type: none"> <li>A monitor használatakor pixeles pontok (piros, zöld, kék, fehér vagy fekete) jelenhetnek meg a képernyőn. Ez az LCD képernyő esetén normális jelenség. Nem hiba, és nem is befolyásolja a monitor teljesítményt.</li> </ul>

<b>Egyes funkciók le vannak tiltva.</b>	
Vannak olyan funkciók, amelyek nem érhetők el, amikor megnyomja a Menü gombot?	<ul style="list-style-type: none"> <li>• A képernyőmenü le van zárva. Kikapcsolja az <b>OSD Lock (OSD zár)</b> funkciót itt: <b>General (Általános)</b>.</li> </ul>
<b>Lát „Unrecognized monitor, Plug and Play (VESA DDC) monitor found (Ismeretlen monitor, Plug and Play (VESA DDC) monitor érzékelése)” üzenetet?</b>	
Telepítette a képernyő illesztőprogramját?	<ul style="list-style-type: none"> <li>• Feltétlenül telepítse a képernyő illesztőprogramját a képernyőhöz kapott, és az illesztőprogramot tartalmazó CD (vagy hajlékony lemez) segítségével. Vagy töltsse le a honlapunkról: <a href="http://www.lg.com">http://www.lg.com</a>.</li> <li>• Feltétlenül ellenőrizze, hogy a videokártya támogatja-e a Plug and Play funkciót.</li> </ul>
<b>Nincs hang a fejhallgató-csatlakozón keresztül.</b>	
A képek hang nélkül jelennek meg?	<ul style="list-style-type: none"> <li>• Győződjön meg róla, hogy a fejhallgató-csatlakozók csatlakoztatása megfelelő.</li> <li>• Próbálja meg növelni a hangerőt a joystick segítségével.</li> <li>• Állítsa be a monitort audio kimenetként a számítógépen: (A beállítások a használt operációs rendszer függvényében eltérhetnek.)</li> </ul>

# TERMÉKJELLEMZŐK

38WN95C

<b>Színmélység</b>	8 bites/10 bites színek támogatva.		
<b>Felbontás</b>	HDMI	Maximális felbontás	3840 x 1600, 75 Hz-en
		Ajánlott felbontás	3840 x 1600, 75 Hz-en
	Thunderbolt™ 3 (⚡) / DP	Maximális felbontás	3840 x 1600, 144 Hz-en
		Ajánlott felbontás	3840 x 1600, 120 Hz-en
<b>Tápellátás</b>	Energiabesorolás	19,5 V --- 10,0 A	
	Energiafogyasztás	Bekapcsolt mód: 80 W jellemző érték (Szállítás előtti állapot) * Kikapcsolt mód: ≤ 0,3 W	
<b>AC-DC adapter</b>	ACC-LATP1 típus, gyártó: SHENZHEN HONOR ELECTRONIC Kimenet: 19,5 V --- 10,8 A		
<b>Környezeti feltételek</b>	Üzemeltetési feltételek	Hőmérséklet	0 °C és 40 °C között
		Páratartalom	Legfeljebb 80 %
	Tárolási körülmények	Hőmérséklet	-20 °C és 60 °C között
		Páratartalom	Legfeljebb 85 %
<b>Méret</b>	Monitor mérete (szélesség × magasság × mélység)		
	Állvánnyal együtt	895,4 x 583,7 x 285 (mm)	
	Állvány nélkül	895,4 x 393,4 x 97,4 (mm)	
<b>Tömeg (csomagolás nélkül)</b>	Állvánnyal együtt	8,4 kg	
	Állvány nélkül	6,6 kg	

Az adatok értesítés nélkül megváltozhatnak.

A működési feltételek és a monitor beállítás függvényében az energiafogyasztás szintje eltérő lehet.

\* A bekapcsolt üzemmódban való áramfogyasztást az LGE standard teszttel végzik (Teljes Fehér mintázat,maximális felbontás).

\* A monitor néhány percen belül (maximum 5 perc múlva) Alvás üzemmódba vált.

# TERMÉKJELLEMZŐK

38BN95C

MAGYAR

<b>Színmélység</b>	8 bites/10 bites színek támogatva.		
<b>Felbontás</b>	HDMI	Maximális felbontás	3840 x 1600, 75 Hz-en
		Ajánlott felbontás	3840 x 1600, 75 Hz-en
	Thunderbolt™ 3 (⚡) / DP	Maximális felbontás	3840 x 1600, 144 Hz-en
		Ajánlott felbontás	3840 x 1600, 120 Hz-en
<b>Tápellátás</b>	Energiabesorolás	19,5 V --- 10,0 A	
	Energiafogyasztás	Bekapcsolt mód: 47 W jellemző érték (ENERGY STAR® standard) * Kikapcsolt mód: ≤ 0,3 W	
<b>AC-DC adapter</b>	ACC-LATP1 típus, gyártó: SHENZHEN HONOR ELECTRONIC Kimenet: 19,5 V --- 10,8 A		
<b>Környezeti feltételek</b>	Üzemeltetési feltételek	Hőmérséklet	0 °C és 40 °C között
		Páratartalom	Legfeljebb 80 %
	Tárolási körülmények	Hőmérséklet	-20 °C és 60 °C között
		Páratartalom	Legfeljebb 85 %
<b>Méret</b>	Monitor mérete (szélesség × magasság × mélység)		
	Állvánnyal együtt	895,4 x 583,7 x 285 (mm)	
	Állvány nélkül	895,4 x 393,4 x 97,4 (mm)	
<b>Tömeg (csomagolás nélkül)</b>	Állvánnyal együtt	8,4 kg	
	Állvány nélkül	6,6 kg	

Az adatok értesítés nélkül megváltozhatnak.

A működési feltételek és a monitor beállítás függvényében az energiafogyasztás szintje eltérő lehet.

\* A bekapcsolt állapotban mért áramfogyasztást ENERGY STAR® tesztelési szabvány szerint mérik.

\* A monitor néhány percen belül (maximum 5 perc múlva) Alvás üzemmódba vált.

## Gyári támogatott üzemmód (Előre beállított üzemmód, PC)

### HDMI

Előre beállított üzemmód	Vízszintes frekvencia (kHz)	Függőleges frekvencia (Hz)	Polaritás (V/F)	Megjegyzések
640 x 480	31,469	59,94	-/-	
800 x 600	37,879	60,317	+/+	
1024 x 768	48,363	60	-/-	
1920 x 1080	66,587	59,934	+/-	PBP
1920 x 1600	98,678	59,95	+/-	PBP
2560 x 1440	182,996	119,998	+/-	
3840 x 1600	48,688	29,998	+/-	HDMI1.4 Preferált időzítés HDMI Compatibility Mode : On (Be)
3840 x 1600	98,75	59,994	+/-	HDMI2.0 Preferált időzítés HDMI Compatibility Mode : Off (Ki) FreeSync Premium Pro : Off (Ki)
3840 x 1600	124,313	74,977	+/-	HDMI2.0 Preferált időzítés HDMI Compatibility Mode : Off (Ki) FreeSync Premium Pro : On (Be)

## Thunderbolt™ 3 (⚡) / DP

Előre beállított üzemmód	Vízszintes frekvencia (kHz)	Függőleges frekvencia (Hz)	Polaritás (V/F)	Megjegyzések
640 x 480	31,469	59,94	-/-	
800 x 600	37,879	60,317	+/+	
1024 x 768	48,363	60	-/-	
1920 x 1080	66,587	59,934	+/-	PBP
1920 x 1600	98,678	59,95	+/-	PBP
3840 x 1600	98,75	59,994	+/-	
3840 x 1600	124,313	74,977	+/-	
3840 x 1600	203,25	119,982	+/-	TBT/DP Preferált időzítés
3840 x 1600	246,813	143,998	+/-	

## HDMI időzítés (Videó)

Előre beállított üzemmód	Vízszintes frekvencia (kHz)	Függőleges frekvencia (Hz)
480p	31,5	60
720p	45	60
1080p	67,5	60
2160p	135	60



A készülék minden térségben használható. Figyelmesen olvassa el a Használati útmutatót (CD), és tartsa keze ügyében.  
A készülékhez erősített címkén információk találhatóak a műszaki támogatásra vonatkozóan.

Típus \_\_\_\_\_

Sorozatszám \_\_\_\_\_



(for 38BN95C)

This Product qualifies for ENERGY STAR®

Changing the factory default configuration and settings or enabling certain optional features and functionalities may increase energy consumption beyond the limits required for ENERGY STAR® certification.

Refer to [ENERGYSTAR.gov](http://ENERGYSTAR.gov) for more information on the ENERGY STAR® program.